

## Жижиг, дунд үйлдвэрийн хэлцлийн зардлын судалгаа

Д.Гансүлд, З.Манлайбаатар, Ч.Нарантуяа

Эдийн засгийн судалгаа, эрдэм шинжилгээний хүрээлэн

2017 оны 02-р сарын 10

## Товьёг

- 1 ЖДҮ-ийн эдийн засгийн өсөлт, хөгжилд үзүүлэх нөлөө
  - ЖДҮ-ийн секторын өсөлт ба эдийн засгийн хөгжил
  - ЖДҮ-ийн хөгжлийг дэмжих бодлого
- 2 ЖДҮ-ийн хөгжилд нөлөөлөх гол хүчин зүйлс
- 3 ЖДҮ-ийн хөгжлийн өнөөгийн нөхцөл байдал
- 4 ЖДҮ-ийн хэлцлийн зардлын судалгаа
  - Түүвэр судалгааны зорилго ба ач холбогдол
  - Түүвэр судалгааны асуулга
  - Бүлэглэх санамсаргүй түүвэрлэлт
  - Түүвэр судалгааны үр дүн
- 5 Дүгнэлт

## ЖДҮ-ийн секторын өсөлт ба эдийн засгийн хөгжил

- Сүүлийн үед хийгдсэн судалгааны үр дүн жижиг, дунд үйлдвэрийн хөгжил эдийн засгийн өсөлттэй хүчтэй хамааралтай байдаг гэдгийг баталдаг.
- ЖДҮ-ийг дэмжсэнээр ядуурал болон тэгш бус байдлыг бууруулдаг гэсэн баталгаа байхгүй. (Beck, Demirguc-Kunt, Levine, 2005)
- ЖДҮ-үүд нийт ажил эрхлэлтэд бага хувь эзэлдэг ч ажлын байр бий болгоход тэдний хувь нэмэр хамгийн чухал. (Ayyagari, Demirguc-Kunt, Maksimovich, 2011)

## ЖДҮ-ийн хөгжлийг дэмжих бодлого

ЖДҮ-ийг дэмжих бодлого дараах үндэслэлд тулгуурладаг. (Beck, Demircuc-Kunt, Levine, 2005)

- Өрсөлдөөн ба үйлдвэрлэл эрхлэх ур чадвар
- ЖДҮ-ийн бүтээмж
- ЖДҮ-ийн хөдөлмөр ашиглалт

Олон улсын байгууллагууд жижиг, дунд үйлдвэрийн хөгжилд дараах хүчин зүйлийг чухал гэж үздэг. (Abe, Troilo, Juneja, Narain, 2012)

- Бизнес эрхлэх орчин
- Бизнес эрхлэх соёл
- Бизнесийн санхүүжилт
- Бизнес хөгжлийн үйлчилгээ
- Шинэчлэл ба технологи нэвтрүүлэлт болон хөгжил
- Зах зээлд нэвтрэх

Манай улсын хувьд ЖДҮ хөгжих үндэс 2007 онд жижиг, дунд үйлдвэрийн тухайн хууль батлагдсанаар тавигдсан гэж үзэж болно.

- ЖДҮ-ийн хөгжилд төрийн байгууллагын гүйцэтгэх үүрэг (Хүнс, хөдөө аж ахуй, хөнгөн үйлдвэрийн яам, ЖДҮ-ийн бодлогын хэрэгжилтийг зохицуулах газар, Нийслэлийн өмчийн жижиг, дунд үйлдвэрийг дэмжих төв...)
- ЖДҮ-ийн хөгжилд төрийн бус байгууллагын гүйцэтгэх үүрэг (Худалдаа, аж үйлдвэрийн танхим, Ажил олгогч эздийн холбоо...)
- ЖДҮ-ийн хөгжилд олон улсын байгууллагын гүйцэтгэх үүрэг (JICA, EBRD, IFC, SDC...)
- ЖДҮ-ийн хөгжилд хувийн хэвшлийн гүйцэтгэх үүрэг (ХААН банк, Хас банк...)

- Дэлхийн Банк-(2009, 2013)-Санхүүгийн хүртээмж, улс төрийн тогтворгүй байдал, авлига...
- Дэлхийн Эдийн Засгийн Форум (2014-2015)-Төрийн хүнд суртал, гадаад валютын муу зохицуулалт, хүн капитал...
- Монголын үндэсний худалдаа аж үйлдвэрийн танхим (2004)-Төрийн байгууллагын хүнд суртал, хяналт шалгалт...
- Монголбанк (2011)-Нийгмийн орчны асуудал, дэд бүтцийн хөгжил...
- Дэлхийн банк (2014)-Цахилгаанд холбогдох, барилгын зөвшөөрөл авах, экспорт, импортын бичиг баримт бүрдүүлэх...

## Түүвэр судалгааны зорилго ба ач холбогдол

**Судалгааны зорилго:** Төр болон хувийн хэвшлийн (жигжиг, дунд үйлдвэрүүд) хоорондын харилцаанд үүсэх хэлцлийн зардлын эх сурвалжийг тодорхойлох, хэмжихэд уг түүвэр судалгааны зорилго оршино.

**Судалгааны ач холбогдол:** Бусад хийгдсэн судалгаа ихэвчлэн бизнес эрхлэх орчин, төрийн институт, санхүүгийн хүртээмж зэргийг ерөнхийд нь судалсан байдаг.



## Түүвэр судалгааны асуулга

Уг судалгааны асуулга нийт 217 асуулттай бөгөөд хэлцлийн зардал үүсэх эх сурвалжийг тодорхойлох, хэмжих дараах үндсэн хэсгээс бүрдэнэ. Үүнд:

- Албан ёсны бүртгэлтэй холбоотой хэлцлийн зардал (25 асуулттай)
- Зөвшөөрөл, лиценз авахтай холбоотой хэлцлийн зардал (18 асуулттай)
- Татварын албатай харилцахтай холбоотой хэлцлийн зардал (18 асуулттай)
- Мэргэжлийн хяналтын үйл ажиллагаатай холбоотой хэлцлийн зардал (14 асуулттай)
- Дэд бүтэцтэй холбоотой хэлцлийн зардал (31 асуулттай)
- Гааль, гадаад худалдааны үйл ажиллагаатай холбоотой хэлцлийн зардал (16 асуулттай)
- Гэрээ байгуулах, түүний хэрэгжилтийг хангах, гэмт халдлагаас хамгаалах, маргаан шийдвэрлэх болон хохирол барагдуулахтай холбоотой хэлцлийн зардал (35 асуулттай)

## Түүвэр судалгааны асуулга (үргэлжлэл)

- Төрийн байгууллага, орон нутгийн засаг захиргаатай харилцах, төрийн байгууллагын худалдан авалттай холбоотой хэлцлийн зардал (25 асуулттай)
- Санхүүгийн байгууллагатай харилцахтай холбоотой хэлцлийн зардал (18 асуулттай)

## Бүлэглэх санамсаргүй түүвэрлэлт

ҮСХ-ноос эрхлэн гаргадаг статистикийн эмхтгэлийн бизнес регистрийн сангийн өгөгдлийг ашиглах бөгөөд 2012-2015 оны хувьд энэ санд бүртгэлтэй байгаа аж ахуйн нэгжүүдийн талаарх товч мэдээллийг доорх харуулав.

### АЖ АХУЙН НЭГЖИЙН ТОО (АЖИЛЧДЫН ТООНЫ БҮЛЭГ)

Ажилчдын тооны бүлэг	2012	2013	2014	2015
<b>1-9</b>	81'382	90'270	103'791	114'463
<b>10-19</b>	4215	4300	4576	5556
<b>20-49</b>	3015	3192	3356	4092
<b>50+</b>	1926	1841	1879	2449
<b>Нийт</b>	90'538	99'603	113'602	126'560
<b>Үйл ажиллагаа явуулж буй</b>	51'938	54'929	59'843	64'301

Эх сурвалж: (Үндэсний Статистикийн Хороо, 2015)

## Бүлэглэх санамсаргүй түүвэрлэлт

- ҮСХ-ны бизнес регистрийн сангийн 2014, 2015 оны өгөгдлийн сангаас 1541 жижиг, дунд үйлдвэрийг бүлэглэх санамсаргүй түүвэрлэлтийн аргаар нөөцтэйгээр түүвэрлэж, түүвэр судалгаа авав.
- Бүлэглэх санамсаргүй түүвэрлэлтийг хийхдээ 2007 оны хуулийн жижиг, дунд үйлдвэрийн тодорхойлолтыг шинэчилж, хэрэглэлээ.

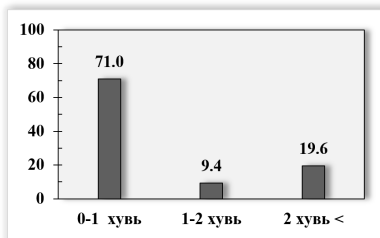
## Зарим талбарын нийт хэлцлийн зардал, шууд ба шууд бус зардал, албан бус зардлын дундаж

Д/Д	Хэлцлийн зардлын үүсэж буй талбар	Шууд зардал	Шууд бус зардал	Албан бус төлбөр	Нийт хэлцлийн зардал
1	Албан ёсны бүртгэл	311	700	289	<b>822</b>
2	Тусгай зөвшөөрөл авах	498	1364	1117	<b>1609</b>
3	Мэргэжлийн хяналтын газартай харилцах	1143	342	239	<b>1254</b>
4	Гэрээний хэрэгжилт	1558	2048	718	<b>1234</b>
5	Төрийн байгууллагатай харилцах	2400	2300	1100	<b>3100</b>
6	Татвар төлөлт	305	2774	2174	<b>3433</b>
7	Гааль, гадаад худалдааны үйл ажиллагаа	7200	2400	2200	<b>9500</b>

## Төрийн байгууллагатай холбоотой харилцахтай холбоотой хэлцлийн зардал

Энэ хэсэг 25 асуулттай бөгөөд төрөөс ЖДҮ-ийн талаар явуулж буй бодлого, төрийн бараа, үйлчилгээний худалдан авалттай холбоотой хэлцлийн зардлын эх сурвалжийг тодорхойлох, хэмжих зорилготой.

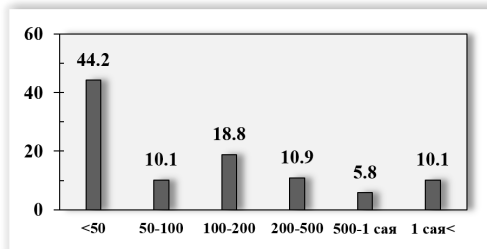
**ЗУРАГ 3-22. ТӨРИЙН БАЙГУУЛЛАГАТАЙ  
 ХАРИЛЦАХ ХЭЛЦЛИЙН ЗАРДЛЫН  
 АЧААЛЛЫН ТАРХАЛТ**



Эх сурвалж: Түүвэр судалгааны үр дүн, судлаачийн тооцоолол.

## Төрийн байгууллагатай холбоотой харилцахтай холбоотой хэлцлийн зардал

### ЗУРАГ 3-23. ТӨРИЙН БАЙГУУЛЛАГАТАЙ ХАРИЛЦАХ НЭГ АЖИЛТАНД НООГДОХ ХЭЛЦЛИЙН ЗАРДЛЫН ТАРХАЛТ



Эх сурвалж: Түүвэр судалгааны үр дүн, судлаачийн тооцоолол.

## Татварын албатай харилцахтай холбоотой хэлцлийн зардал

Энэ хэсэг 18 асуулттай бөгөөд татвар төлөлт, холбогдох хууль, тогтоомжийн биелэлттэй холбоотой хэлцлийн зардлын эх сурвалжийг тодорхойлох, хэмжих зорилготой.

### ХҮСНЭГТ 4-1. ТАТВАР ТӨЛӨХТЭЙ ХОЛБООТОЙ ХЭЛЦЛИЙН ЗАРДАЛ

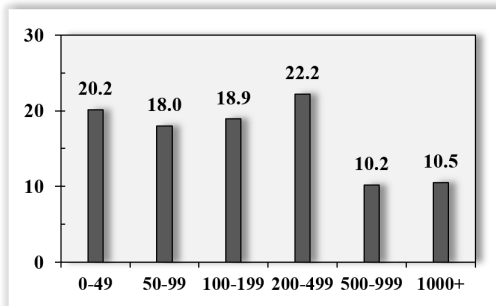
Зардал	Зардал гаргасан байгууллагын тоо	Дундаж зардал, мянган төгрөгөөр	Борлуулалтын орлогод эзлэх хувь
Татварын талаар зөвлөгөө, мэдээлэл авахад гарсан зардал	649	305	0,2
Татвар төлөхтэй холбоотой гаргасан шууд бус хэлцлийн зардал	1493	2774	1,7
Татварын торгуультай холбоотойгоор байцаагчид төлсөн албан бус төлбөр	29	2174	1,3
Татвар төлөхтэй холбоотой нийт хэлцлийн зардал	1508	3433	2,0

Эх сурвалж: Түүвэр судалгааны үр дүн, судлаачдын тооцоолол.



## Татварын албатай харилцахтай холбоотой хэлцлийн зардал

### ЗУРАГ 4-4. ТАТВАРТАЙ ХОЛБООТОЙ ХЭЛЦЛИЙН НЭГ АЖИЛТАНД НООГДОХ ЗАРДЛЫН ТАРХАЛТ (ХУВИАР)

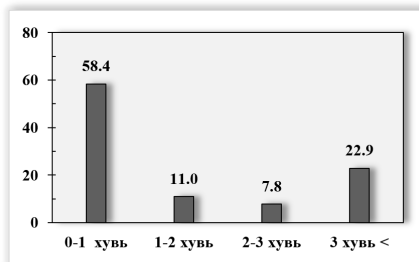


Эх сурвалж: Түүвэр судалгааны үр дүн, судлаачийн тооцоолол.

## Гааль, гадаад худалдааны үйл ажиллагаатай холбоотой хэлцлийн зардал

Энэ хэсэг 16 асуулттай бөгөөд ЖДҮ эрхлэгчид олон улсын худалдаанд оролцохтой холбоотой хэлцлийн зардлын эх сурвалжийг тодорхойлох, хэмжих зорилготой.

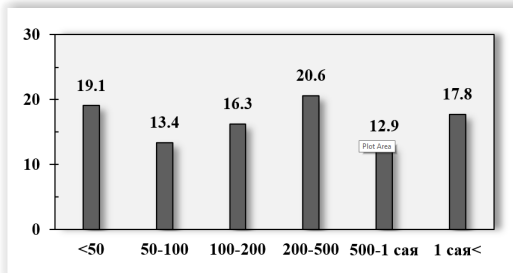
### ЗУРАГ 4-7. НИЙТ ХЭЛЦЛИЙН ЗАРДЛЫН БОРЛУУЛАЛТЫН ОРЛОГОД ЭЗЛЭХ ХУВИЙН ТАРХАЛТ



Эх сурвалж: Түүвэр судалгааны үр дүн, судлаачийн тооцоолол.

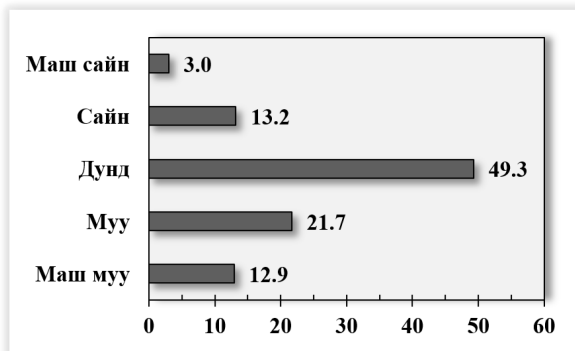
## Гааль, гадаад худалдааны үйл ажиллагаатай холбоотой хэлцлийн зардал

**ЗУРАГ 4-8. НЭГ АЖИЛТАНД НООГДОХ  
 ХЭЛЦЛИЙН ЗАРДЛЫН ТАРХАЛТ  
 (ТӨГРӨГӨӨР)**



Эх сурвалж: Түүвэр судалгааны үр дүн, судлаачийн тооцоолол.

## ЖДҮ-ийг дэмжих төрийн бодлого

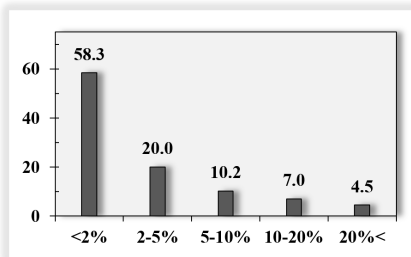
ЗУРАГ 5-12. ЖДҮ-ИЙГ ДЭМЖИХ ТӨРИЙН  
ХӨТӨЛБӨРИЙН ҮНЭЛГЭЭ (ХУВИАР)

Эх сурвалж: Түүвэр судалгааны үр дүн, судлаачийн тооцоолол.

## Нийт хэлцлийн зардал

Бид хувийн хэвшил тэр дундаа ЖДҮ эрхлэгчид төртэй харилцахтай холбоотой 9 талбарт хэлцлийн зардлыг шууд, шууд бус, албан бус төлбөр гэсэн бүрэлдэхүүнээр мөнгөн дүнгээр тооцлоо.

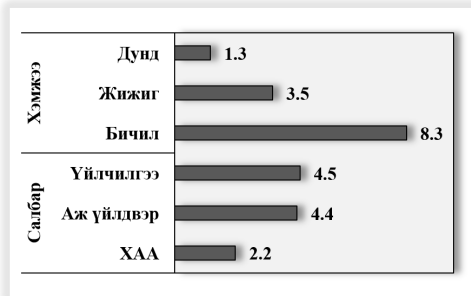
**ЗУРАГ 6-1. НИЙТ ХЭЛЦЛИЙН ЗАРДЛЫН  
 БОРЛУУЛАЛТЫН ОРЛОГОД  
 ЭЗЛЭХ ХУВИЙН ТАРХАЛТ**



Эх сурвалж: Түүвэр судалгааны үр дүн, судлаачийн тооцоолол.

## Нийт хэлцлийн зардал

### ЗУРАГ 6-2. НИЙТ ХЭЛЦЛИЙН ЗАРДЛЫН АЧААЛЛЫН ХАРЬЦУУЛАЛТ (ХУВИАР)



Эх сурвалж: Түүвэр судалгааны үр дүн, судлаачийн тооцоолол

- ЖДҮ эрхлэгчид жилд дунджаар борлуулалтын орлогынхоо 4,4 хувьтай тэнцэх хэмжээний хэлцлийн зардал гаргаж байна.
- Манай улсын хувьд хэлцлийн зардал бичил, жижиг бизнес эрхлэгчдэд илүү дарамт учруулж байна.
- Гааль, гадаад худалдааны үйл ажиллагаа болон татварын албатай харилцахтай холбоотой хэлцлийн зардал бусад талбартай харьцуулахад өндөр байна.
- ЖДҮ эрхлэгчид төрийн байгууллагатай харилцах үе шат бүрд хэлцлийн зардал хамгийн их байна.
- Төрийн байгууллагын мэдээллийг хүртээмжтэй, ойлгомжтой болгох нь хэлцлийн зардлыг бууруулах чухал алхам болно.
- ЖДҮ эрхлэгчдийн гаргасан албан бус төлбөр буюу авилгын тохиолдол харьцангуй цөөн, дундаж мөнгөн дүн нь бусад зардалтай харьцуулахад бага байна.

АНХААРАЛ ХАНДУУЛСАНД БАЯРЛАЛАА.