

ЭДИЙН ЗАСГИЙН СУДАЛГАА, ЭРДЭМ ШИНЖИЛГЭЭНИЙ ХҮРЭЭЛЭН



## **“Монголын дундаж давхаргын судалгаа”**

Судалгааны ажлын урьдчилсан тайлан

**З. МАНЛАЙБААТАР  
Б. ЦЭНДСҮРЭН**

**УЛААНБААТАР ХОТ, 2016 ОН**

## **ГАРЧИГ**

<b>ЗУРГИЙН ЖАГСААЛТ</b> .....	<b>3</b>
<b>ХҮСНЭГТИЙН ЖАГСААЛТ</b> .....	<b>3</b>
<b>1. ОРШИЛ</b> .....	<b>4</b>
<b>2. ДУНДАЖ ДАВХАРГЫН ТОДОРХОЙЛОЛТ</b> .....	<b>6</b>
2.1. Харьцангуй тодорхойлолт .....	6
2.2. Үнэмлэхүй тодорхойлолт .....	7
<b>3. АРГА ЗҮЙ</b> .....	<b>8</b>
<b>4. МОНГОЛЫН ДУНДАЖ ДАВХАРГА ХЭР НЭМЭГДСЭН БЭ?</b> .....	<b>10</b>
4.1. Өрхүүдийн орлогын тархалт .....	10
4.2. Дундаж давхаргын эзлэх хувь .....	11
4.3. Аль тодорхойлолтыг сонгох вэ? .....	15
<b>5. МОНГОЛЫН ДУНДАЖ ДАВХАРГЫН НИЙГЭМ-ЭДИЙН ЗАСГИЙН ХЭВ ШИНЖ</b> .....	<b>17</b>
5.1. Хүн ам зүйн онцлог .....	17
5.2. Хүмүүн капитал .....	18
5.3. Хөдөлмөр эрхлэлт .....	20
5.4. Хөрөнгө .....	20
<b>6. МОНГОЛЫН ДУНДАЖ ДАВХАРГЫН БУСАД АСУУДАЛ</b> .....	<b>24</b>
6.1. Орлогын тэгш бус байдлын өөрчлөлт .....	24
6.2. Хот, хөдөөгийн дундаж давхарга .....	25
<b>7. ДҮГНЭЛТ</b> .....	<b>28</b>
<b>НОМ ЗҮЙ</b> .....	<b>29</b>

## **ЗУРГИЙН ЖАГСААЛТ**

Зураг 1. Өрхийн орлогын тархалт, 2002 оны зэрэгцүүлэх үнээр.....	10
Зураг 2. Дундаж давхаргын эзлэх хувь, ялгаатай тодорхойлолтоор.....	15
Зураг 3. Дундаж давхаргын өрхөд эзлэх хувь ба орлогод эзлэх хувь .....	24
Зураг 4. Хот, хөдөөгийн өрхийн нэг хүнд ногдох орлогын тархалт, 2002 оны үнээр .....	26
Зураг 5. Улаанбаатар хотын орлогын бүлгүүдийн эзлэх хувь, дүүргээр, 2014 он.....	27

## **ХҮСНЭГТИЙН ЖАГСААЛТ**

Хүснэгт 1. Өрхийн нэг хүнд ногдох жилийн орлогын жигнэсэн тодорхойлох статистик.....	11
Хүснэгт 2. Монголын нэг хүнд ногдох өдрийн орлого 2 ба 13 ам.доллараар (PPP) зааглагдсан орлогын бүлгүүд .....	11
Хүснэгт 3. Хөгжиж буй орнуудын нэг хүнд ногдох өдрийн орлого 2 ба 13 ам.доллараар (PPP) зааглагдсан орлогын бүлгүүд.....	12
Хүснэгт 4. Монголын нэг хүнд ногдох өдрийн орлого 4, 10, 50 ам.доллараар (PPP) зааглагдсан орлогын бүлгүүд .....	12
Хүснэгт 5. Сонгосон орнуудын нэг хүнд ногдох өдрийн орлого 10-50 ам.доллар (PPP) байх дундаж давхаргын хэмжээ .....	13
Хүснэгт 6. Монголын нэг хүнд ногдох өдрийн орлого 10–100 ам.доллараар (PPP) зааглагдсан орлогын бүлгүүд .....	13
Хүснэгт 7. Монголын медиан орлогын 67%–200%-иар зааглагдсан орлогын бүлгүүд .....	14
Хүснэгт 8. Монголын медиан өрхийн орлогын 75%–125%-иар зааглагдсан орлогын бүлгүүд..	14
Хүснэгт 9. Өрхийн ам бүлийн тоо ба хүн ам зүйн ачаалал, орлогын бүлгээр .....	17
Хүснэгт 10. Өрхийн тэргүүний хүйс ба нас, орлогын бүлгээр .....	17
Хүснэгт 11. 14-өөс дээш настай өрхийн гишүүдийн тоо, боловсролын түвшин ба орлогын бүлгээр .....	18
Хүснэгт 12. Өрхийн тэргүүний боловсролын түвшингийн эзлэх хувь, орлогын бүлгээр .....	19
Хүснэгт 13. Боловсролд зарцуулсан дундаж зардал, орлогын бүлгээр (2002 оны мян.төг) .....	20
Хүснэгт 14. Өрхийн ажил эрхэлдэг хүний дундаж тоо, орлогын бүлгээр.....	20
Хүснэгт 15. Өрхийн хадгаламж, орлогын бүлгээр.....	21
Хүснэгт 16. Өрхийн зээл, орлогын бүлгээр.....	21
Хүснэгт 17. Хотын өрхийн сууцны төрөл .....	22
Хүснэгт 18. Өрхийн автомашины тоо, орлогын бүлгээр .....	23
Хүснэгт 19. Өрхийн малын тоо, орлогын бүлгээр .....	23
Хүснэгт 20. Өрхийн жилийн нэрлэсэн орлого, мянган төг. ....	25
Хүснэгт 21. Хот, хөдөөгийн дундаж давхаргын эзлэх хувь.....	25
Хүснэгт 22. Өрхийн орлогын эх үүсвэр, эзлэх хувиар .....	26

# 1. ОРШИЛ

Эдийн засгийн өсөлтийг дэмжих, ядуурлыг бууруулахад чиглэсэн бодлогыг Монгол Улсын засгийн газар 1990-ээд оноос хэрэгжүүлсэн боловч уг бодлого хүн амын амьжиргаанд нөлөөлөхгүй байна гэсэн шүүмжлэл их гардаг байв. Гэхдээ сүүлийн арваад жилд эдийн засагт мэдэгдэхүйц өсөлт гарсан бөгөөд ядуурлын түвшин ч нэлээд хэмжээгээр буурчээ. Тухайлбал, 2010-2015 онд эдийн засгийн өсөлт жилд дунджаар 10% байсан бөгөөд ядуурлын түвшин 2010 онд 38,7% байснаа 2014 онд 21,6% болж эрс буурчээ (ҮСХ, 2015).

Гэхдээ эдийн засгийн эрчимтэй өсөлтийн үед хүн амын дунд орлогын тархалт хэрхэн өөрчлөгдөж байгаа талаар нарийвчилсан судалгаа хомс байна. Тэр дундаа манай улсын дундаж давхаргыг тодорхойлох, тооцоолох, нийгэмд гүйцэтгэж буй үүрэгт үнэлэлт өгөх, уг давхаргын эзлэх хувь цаашид хэрхэн өөрчлөгдөх талаар дэлгэрэнгүй судлах шаардлагатай байна.

Дундаж давхаргыг өргөжүүлэх тухай эдийн засагчид, бодлого боловсруулагчид их ярьдаг. Учир нь дундаж давхарга том байх тусам тухайн улсын эдийн засгийн хөгжил хурдасдаг гэж эдийн засагчид үздэг. Жишээлбэл, Нью-Йоркийн их сургуулийн Ийстерли олон улсын эдийн засгийн хөгжлийн судалгаандаа, харьцангуй нэгэн төрлийн дундаж давхаргатай улсын орлого, эдийн засгийн өсөлт нь илүү байдгийг тогтоожээ (Easterly, 2001). Охаёо мужийн их сургуулийн Партриж АНУ-ын 50 мужийн эдийн засгийн өсөлтийг судлаад, хүчирхэг дундаж давхарга урт хугацаанд эдийн засгийн өсөлтийг хурдасгадаг гэсэн дүгнэлтэд хүрсэн байна (Partridge, 2005). Харас, Герц нар улс орнуудын эдийн засгийн өсөлтийн ялгаа дундаж давхаргынх нь хэмжээтэй холбоотойг тогтоожээ (Kharas & Gertz, 2010).

Дундаж давхарга нэмэгдэх нь яагаад өсөлтийг хурдасгадаг талаар судлаачид хэд хэдэн үндэслэл дэвшүүлдэг. Үүнд:

- Тогтвортой дундаж давхаргын хэрэглээ нь хөрөнгө оруулалт нэмэгдэх нөхцөлийг бүрдүүлдэг. Шинэ хөрөнгө оруулалт ашигтай байхын тулд тухайн хөрөнгө оруулалтаар нэмж үйлдвэрлэсэн бүтээгдэхүүнийг шингээхэд хүрэлцэхүйц хэрэглээ байх шаардлагатай. Хөрөнгө оруулалт эдийн засгийн өсөлтийг жолооддог боловч, хувийн хэвшил эдгээр хөрөнгө оруулалтыг хийхдээ хэрэглээний түвшнийг харгалзан үздэг (Keynes, 1936). Эдийн засгийн уналттай үед эрх баригчид яагаад хэрэглээг өсгөж, эрэлтийг дэмжих арга хэмжээ авдгийн шалтгаан энэ юм. Өсөлтийг дэмжих хангалттай эрэлтийг гагцхүү дундаж давхарга л бий болгодог. Орлогын хуваарилалт хэт ялгаатай бол эрэлт хумигдаж, өсөлт буурна. Нийгэм дэх чинээлэг болон ядуу давхарга хангалттай эрэлтийг бий болгодоггүй. Чинээлэг давхарга дундаж давхаргыг бодвол хэрэглэхээсээ илүү хадгалах хандлагатай байдаг бол ядуу давхаргын хэрэглээ угаасаа бага байдаг. Хэрвээ ихэнх хүмүүсийн орлого өсөхгүй буурвал эдийн засагт үйлдвэрлэлийн хөрөнгө оруулалтыг дэмжих эрэлт хангалтгүй болж эдийн засаг унах, эсвэл эрэлтийг өрөөр санхүүжүүлэх зам үлдэнэ. Эрэлтийг өрөөр байнга тэтгэх боломж байхгүй тул өр нь хямралыг улам гүнзгийрүүлэх аюултай. Иймээс эдийн засгийн өсөлтийг тогтвортой хангая гэвэл дундаж давхаргын орлогыг өсгөх шаардлагатай.
- Дундаж давхарга том байх тусам бүтээгдэхүүний нэр төрөл олшрох, зах зээл өргөжих, үүнээс үүдэн өргөжилтийн үр өгөөж (economy of scales) гарах нөхцөл бүрддэг (Murphy, Shleifer, & Vishny, 1989). Дундаж давхарга нь ядуу давхаргатай харьцуулахад хэрэглээний зардал ихтэй, чанартай, олон нэр төрлийн бүтээгдэхүүн авахын тулд илүү мөнгө төлөх боломжтой байдаг. Өөрөөр хэлбэл, эрэлтийн бүтэц эцсийн дүндээ орлогын хуваарилалтаар тодорхойлогддог. Тухайн улсын хөдөө аж ахуй, уул уурхайн экспортын салбарууд аж үйлдвэржилтэд гол үүрэгтэй байж болох ч эдгээр салбарын огцом өсөлт

дангаараа хангалтгүй. Аж үйлдвэржилтийг эрчимжүүлэхийн тулд эдгээр салбарын огцом өсөлтийн үр шимийг жигд түгээж, дотоодын үйлдвэрлэлийн зах зээлийг тэлэх шаардлагатай.

- Дундаж давхаргад хувиараа бизнес эрхлэгч энтерпренёрууд (entrepreneurs) ихэвчлэн багтдаг бөгөөд тэд шинэ санаа, өсөлтийг дэмждэг. “Аз дайрахгүй удахад хүлээцтэй ханддаг, нөөц чадавхтай шинэ энтерпренёрууд дундаж давхаргаас л төрдөг бөгөөд тэд нийгэмд ажлын байр бий болгож, үйлдвэрлэлийн бүтээмжийг өсгөдөг” (Banerjee & Duflo, 2007)
- Дундаж давхаргынхан хүмүүн капитал болон мөнгөн хөрөнгө хуримтлуулахыг чухалчлах хандлагатай байдаг. Ингэснээр тэд урт хугацааны хөрөнгө оруулалт ба боловсролыг дэмждэг. Дундаж давхарга нь энтерпренёруудыг төрүүлдэг гол эх булаг юм. Дундаж давхаргын гол үнэт зүйл болох хүмүүн капиталын хуримтлал болон мөнгөн хуримтлал хийх хандлага нь тэднийг капиталист хуримтлал бүрдэх үйл явцын гол төвд оруулдаг (Banerjee & Duflo, 2007).
- Дундаж давхарга нь нийгэм дэх итгэлцлийг бэхжүүлж, улмаар нийгмийн харилцааг зөөллөж, хэлцлийн зардлыг бууруулдаг. Дундаж давхарга томтой улсад үл таних хүмүүс хамтарч бизнес эрхлэх хандлага илүү, хүмүүс нь өөдрөг, нөхцөл байдлыг удирдаж чадна гэдэгтэй итгэлтэй байдаг. АНУ-ын мужуудыг хамарсан, АНУ-ын түүхэн өгөгдлийг хамарсан, дэлхийн бүх улсыг хамарсан янз бүрийн судалгаагаар, дундаж анги томтой, тэгш бус байдал багатай нийгэмд үл таних хүмүүсийн бие биедээ итгэх итгэлцлийн түвшин илүү байдаг нь тогтоогджээ (Madland, 2011). Тухайн нийгмийн амжилт нь зах зээлийн зарчмуудаас биш, дагаж мөрдөх уламжлалаас ч биш, харин соёлын нэг хэсэг болох итгэлцлийн түвшнээс хамаардаг (Fukuyama, 1995). Итгэлцэл өндөртэй газар бусдыг шалгаж нотлоход цаг, нөөц бага зарцуулдаг тул хэлцлийн зардал буурдаг. Бусдад итгэдэг хүмүүс бизнесийн янз бүрийн боломжуудыг нээж, шинийг эрж хайж, санаачилж, зохих түвшинд эрсдэл гаргаж чаддаг.
- Ядуу бүлэгтэй харьцуулахад дундаж давхаргынхан төрийн үйл ажиллагаанд иргэний оролцоог идэвхжүүлж, төрийн үйлчилгээг сайжруулах, төрийн албан хаагчдыг хариуцлагатай ажиллахыг шаардаж, өсөлтөд чиглэсэн бодлогыг дэмжих чадавхтай, хүчтэй байдаг. Ингэснээр сайн засаглалыг бэхжүүлэхэд чухал үүрэг гүйцэтгэдэг. Иймээс тэгш бус байдал их, дундаж давхарга багатай нийгэмд улс төрийн тогтолцоо тэнцвэргүй болж, чинээлэг бус хэсгийн улс төрийн оролцоо хумигдаж, сонгуулийн идэвх ба төрийн бодлогод дуу хоолойгоо хүргэх сонирхол буурдаг. Улмаар төрийн үйл ажиллагааны чанар, үр ашиг буурдаг. Эдийн засгийн тэгш бус байдал гүнзгийрвэл нийтийн үйлчилгээний чанар, засгийн газрын тогтвортой байдал, хариуцлагатай байдал дорддог бөгөөд хүчтэй дундаж давхарга үгүй бол төр дэх авлига улам бүр газар авч, төр иргэдийнхээ төлөө ажиллахаа больж эхэлдэг. Ийм үед хэт чинээлэг давхаргын төрийн үйл хэрэг дэх оролцоо давамгайлж, татварыг өөрчлөх, тусгай эрх авах, монопол тогтоох, уурхай, газрын эрхийг зах зээлийн үнээс хямдаар шилжүүлж авах зэргээр төрийн бодлогыг өөрсдийнхөө төлөө завших нөхцөл бүрддэг (Chong & Gradstein, 2004).

Дундаж давхаргын нийгэмд гүйцэтгэх үүрэг чухал боловч манай улсын дундаж давхаргын талаар тун бага судлагдсан байдаг. Бид энэ судалгаандаа өрхийн амьжиргааны түүвэр судалгаанд үндэслэн дундаж давхаргын эзлэх хувийг тооцоолох, уг давхаргад сүүлийн жилүүдэд гарч буй динамик өөрчлөлтийг тодруулах, энэ давхаргад хамрагдаж буй өрх гэрүүдийн үндсэн шинжүүдийг тодорхойлох, хот хөдөөгийн ялгааг тодруулах зорилго дэвшүүлээ.

“Дундаж давхарга” хэмээх ойлголтыг судлаачид янз бүрээр тодорхойлдог. Үнэндээ дундаж давхаргыг нарийн үзүүлэлтээр тодорхойлоход хэцүү. Эрт үед Аристотель дундаж давхаргыг хамгийн их улс төрийн эрх мэдэлтэй анги гэж тодорхойлж байсан бол хожим Маркс, Энгельс нар дундаж давхаргыг амиа хичээсэн, ур ухаан муутай хүмүүсийн нэгдэл гэж үзэж байв. Харин саяхан Стэйн, Чартерс нар дундаж давхаргыг өндөр ёс суртахуунтай, хувиа хичээх хандлага багатай бүлэг гэж үзжээ (Chun, 2010). Социологи, улс төрийн шинжлэх ухаанд дундаж давхаргыг боловсрол, ажил мэргэжил, өмч хөрөнгө гэх мэт шинж чанараар тодорхойлдог бол эдийн засагт өрхийн орлого, хэрэглээнд үндэслэж дундаж давхаргыг тодорхойлдог. Яг ямар үзүүлэлт ашиглах нь харьцуулалтын төрлөөс хамаарна. Энэ талаар дараагийн бүлэгт дэлгэрэнгүй танилцууллаа.

## **2. ДУНДАЖ ДАВХАРГЫН ТОДОРХОЙЛОЛТ**

Дундаж давхаргын талаарх хэлэлцүүлэг их өрнөж, судалгаа олноор хийгддэг боловч, дундаж давхаргын талаарх нэгдмэл тодорхойлолт, хэмжих үзүүлэлт одоогоор тогтоогүй байна. Тухайн судалгааны зорилго, тоон мэдээллийн олдоц, хамарч буй улс орон, бүс нутгийн онцлогоос хамааран эдийн засагчид өрхийн орлого, хэрэглээний янз бүрийн хэмжүүр ашиглаж байна. Эдгээр хэмжүүрийг харьцангуй ба үнэмлэхүй гэж ангилж болно. Үүнээс гадна, өрхийн хөрөнгө, өөрийн тодорхойлолт, амьдралын хэв шинжээс хамаарсан дундаж давхаргын олон тодорхойлолтыг эдийн засагчид санал болгодог боловч бид энд авч үзэхгүй.

### **2.1. Харьцангуй тодорхойлолт**

Орлогын тэгш бус байдлыг хэмжих нэг арга нь хүн амын хамгийн чинээлэг 20% ба хамгийн ядуу 20%-ийн орлогын харьцааг ашигладаг. Ингэснээр энэ хоёр бүлгийн дунд үлдсэн хүн амын 60%-ийг дундаж давхаргад шууд хамруулдаг. Өөрөөр хэлбэл, энэ аргаар дундаж давхаргыг тодорхойлсон судалгаанууд хүн амын орлогын тархалтыг 5 тэнцүү бүлэгт хувааж, II-IV бүлэг буюу орлогын тархалтын 20%-80%-ийн завсарт байгаа өрхүүдийг дундаж давхарга гэж үздэг (Easterly, 2001). Энэ тодорхойлолтоор, нийт өрхийн 60%-ийг хамрах дундаж давхаргын эзлэх хувь өөрчлөгдөхгүй учраас үүнийг ашиглан дундаж давхаргын өөрчлөлтийг хэмжих боломжгүй. Гэхдээ энэ тодорхойлолтод үндэслэн дундаж давхаргын орлого, амьжиргаа, нийгэм-эдийн засгийн хэв шинж хугацааны турш хэрхэн өөрчлөгдөж байгаа, бусад улсын дундаж давхаргын амьдралын хэв маягаас хэр ялгаатайг судалж болно.

Өрхийн орлоготой адилаар, өрхийн зарлагад үндэслэн дундаж давхаргыг тодорхойлох арга түгээмэл ашиглагддаг. Жишээлбэл, Мэер, Салливан нарын судалгаанд өрхийн эрүүл мэндийн ба боловсролын зардлаас бусад зарлагыг авч үзсэн ба өрхийн зарлагыг 5 тэнцүү бүлэгт (quintile) хувааж, III бүлэгт харьяалагдах өрхүүдийг дундаж давхарга гэж үзжээ (Meyer & Sullivan, 2011).

Манай улсын 2007-2011 оны өрхийн нийгэм-эдийн засгийн түүвэр судалгааг ашигласан нэгэн судалгаанд өрхийн зарлагын 5 тэнцүү бүлгийн III ба IV бүлгийг дундаж давхарга гэж авч үзсэн байна (Энхцэцэг, Амартүвшин, Гансүх, 2016). Энэ тодорхойлолтын онцлогоос хамаарч дундаж давхаргын эзлэх хувь тогтмол 40% байна. Зохиогчид уг судалгаандаа тоон шинжилгээнээс гадна чанарын судалгааны аргаар анхдагч мэдээлэл цуглуулж, Монголын дундаж давхаргын нийгэм, эдийн засаг, улс төрийн асуудлуудыг тодруулжээ.

Дундаж давхаргыг хүн амын орлогын тархалттай харьцангуй тодорхойлдог өөр нэг хандлага нь орлогын тархалтын медиан дээр суурилдаг. Ингэж дундаж давхаргыг тодорхойлсон зарим судалгаанд нэг хүнд ногдох орлогын медианы 75%-125%-ийн завсарт орлого нь тооцогдох өрхүүдийг дундаж давхаргад оруулсан байдаг (Birdsall, Graham, & Pettinato, 2000). Тэгвэл зарим судалгаанд нэг хүнд ногдох орлогын медианы 67%-200%-ийн завсарт орлого нь хамаарах өрхүүдийг дундаж давхарга гэж үздэг (Pew Research Center, 2015a). Медиан орлогын 75%-125%-ийн завсраас 67%-200%-ийн завсар өргөн учир сүүлчийн завсрыг ашиглаж тооцсон дундаж давхарга том байх нь ойлгомжтой. Мөн дундаж давхаргын хамрах хүрээг өргөтгөхийн тулд дундаж давхаргын орлогын дээд заагийг нийт хүн амын хамгийн их орлоготой 5%-ийн доод орлогоор сонгож авсан судалгаа ч бий (Elwell, 2014).

Медианд үндэслэсэн аргын онцлог нь өрхүүдийн орлого жигдхэн өөрчлөгдсөн үед дундаж давхаргын эзлэх хувь бага өөрчлөгдөх хандлагатай байдаг. Мөн өрхийн орлого багатай улсад дундаж давхаргын доод зааг хэт доогуур тогтоогдож, хэрэглээний хувьд ядуу хүнийг дундаж давхаргад оруулж тооцох нөхцөл үүсдэг.

## 2.2. Үнэмлэхүй тодорхойлолт

Өрхийн үнэмлэхүй орлого, зарлагад үндэслэсэн дундаж давхаргын тодорхойлолт ихэвчлэн улс орнуудын дундаж давхаргыг хооронд нь харьцуулахад ашиглагддаг. Энэ аргачлал Дэлхийн банкны ядуурлын шугам (2005 оны PPP – 1.25 ам.доллар) гэх мэт ямар нэг үнэмлэхүй түвшнийг суурь болгодог. Азийн хөгжлийн банкны нэгэн судалгаанд өрхийн нэг гишүүнд ногдох нэг өдрийн зардал 2-20 ам.доллар (2005 оны PPP) байвал тухайн өрхийг дундаж давхаргад тооцон, Азийн 20 гаруй орны дундаж давхаргыг харьцуулжээ (Chun, 2010). Энэ шалгуураар хэмжихэд, 2008 оны байдлаар Монголын өрхүүдийн 70% орчим нь дундаж давхаргад хамрагдаж байв. Мөн энэ судалгаанд, өрхийн нэг гишүүнд ногдох зардал 2-4 ам.доллар (2005 оны PPP<sup>1</sup>) байвал дундаж давхарга дахь эмзэг бүлэг гэж тодорхойлжээ.

Монголын өрхийн нийгэм эдийн засгийн түүвэр судалгааны 2007-2008, 2012, 2013 оны өгөгдлийг ашигласан, дундаж давхаргын судалгаандаа Энхцэцэг (2014) өрхийн нэг хүнд ногдох сарын орлого нь 2013 оны үнээр 168'750–393'750 төгрөг байх өрхийг дундаж давхарга гэж тодорхойлохыг санал болгожээ. Зохиогч 2011 оны өрхийн орлогын тархалтын тэнцүү таван бүлгийн III бүлгийн орлогын доод зааг, IV бүлгийн орлогын дээд зааг утгуудыг бэхлэн авч, 2013 оны үнээр тооцож дээрх дүнг тооцжээ. Энэ хэмжүүрээр тооцоход 2013 онд Монголын дундаж давхаргын эзлэх хувь 49,5% байв. Өөрөөр хэлбэл, 2011 онд 40% эзэлж байсан дундаж давхарга ийнхүү тэлжээ.

Банержи, Дуфло нар хөгжиж байгаа орнуудын дундаж давхаргыг тодорхойлохдоо хөгжлийн түвшнээс хамааруулан дундаж давхаргын шалгуурыг ялгаатай тогтоожээ (Banerjee & Duflo, 2007). Тодруулбал, тэд дунджаас доогуур орлоготой ангилалд багтдаг улсын нэг хүнд ногдох өдрийн хэрэглээ 2-4 ам.доллар (PPP), харин дунджаас дээгүүр<sup>2</sup> орлоготой ангилалд багтдаг улсынх 6-10 ам.доллар байвал уг өрхийг дундаж давхаргад оруулсан. Харин Дэлхийн банкны нэгэн судалгаанд, хөгжиж буй орны өрхийн нэг хүнд ногдох хэрэглээ нь хөгжиж буй орнуудын ядуурлын шугам ба АНУ-ын ядуурлын шугамын хооронд буюу 2–13 ам.доллар (PPP) байвал уг

<sup>1</sup> PPP ам.доллар-тухайн онд АНУ-д нэг ам.доллараар худалдан авч болох яг тэр бараа, үйлчилгээг тухайн улсад хэдэн ам.доллартой тэнцэх мөнгөөр худалдан авч болохыг харуулсан үзүүлэлт.

<sup>2</sup> Дэлхийн банкны Атлас аргаар тооцсон, нэг хүнд ногдох Үндэсний нийт орлого 2014 оны байдлаар 1'045-4'125 ам.доллар бол дунджаас доогуур (lower-middle), 4'125-12'736 ам.доллар бол дунджаас дээгүүр (upper-middle) орлоготой орон гэж үзнэ. Манай улс уг аргачлалаар 2014 онд дунджаас дээгүүр орлоготой ангилалд багтаж байв.

өрхийг дундаж давхаргад хамаарна гэж тодорхойлжээ (Ravallion, 2010). Эдгээр тодорхойлолт нь хөгжиж буй орнуудын жишгээр “ядуу бус” боловч хөгжингүй орнуудын жишгээр “ядуу” ангилалд хамаарах өрхүүдийг дундаж давхарга гэж үздэг. Тэгвэл Латин Америкийн орнуудын олон жилийн орлогын тархалтыг судалсан Бёрдсолл нэг хүнд ногдох орлого 10–50 ам.доллар байвал тухайн өрхийг дундаж давхарга, 4–10 ам.доллар бол ядуурах эрсдэлтэй эмзэг бүлэг, 4 ам.доллараас бага бол ядуу гэж тооцохыг санал болгожээ. (Birdsall, 2012) Түүний тооцоогоор, Латин Америкт өдөрт 10 ам.доллараас өндөр орлоготой хүн 4 ам.доллараас бага орлоготой болж ядуурах эрсдэл 10 хувиас бага байгаа ажээ.

Судлаачид тухайн улсын дундаж давхаргаас гадна дэлхийн дундаж давхаргыг тодорхойлохдоо үнэмлэхүй хэмжигдэхүүн ашигладаг. Жишээлбэл, Харас, Герц нар нэг хүнд ногдох өдрийн орлого, эсвэл хэрэглээ нь 10-100 ам.доллар байвал тухайн өрхийг дэлхийн дундаж давхаргад хамаарна гэж тодорхойлсон (Kharas & Gertz, 2010). Ингэхдээ ядуурлыг хатуу тодорхойлсон Европын хөгжингүй орнууд болох Португал, Италийн тогтоосон ядуурлын шугамыг (өрхийн нэг хүнд, өдөрт ногдох зардал 2005 оны худалдан авах чадварыг харгалзсан 9,95 ам.доллар) доод зааг, хамгийн баян хөгжингүй улс болох Люксембургийн медиан орлогыг 2-оор үржсэн дүнг дээд зааг болгосон. Мөн өөр судалгаануудад, энэ тодорхойлолтын утгуудыг Бразилийн нэг хүнд ногдох өдрийн орлого (PPP 10 ам.доллар)-ыг доод зааг, Италийн нэг хүнд ногдох өдрийн орлогыг (PPP 100 ам.доллар) дээд зааг гэж авахыг санал болгожээ (Bussolo M., Hoyos, Medvedev, & Mensbrugge, 2007; Milanovic, 1999).

Харин АНУ-ын Pew Research Center байгууллага худалдан авах чадварыг тооцсон нэг хүнд ногдох орлогоор нь өрхийг ядуу (2 ам.доллараас бага), бага орлоготой (2-10 ам.доллар), дундаж орлоготой (10-20 ам.доллар), дунджаас дээгүүр орлоготой (20-50 ам.доллар), өндөр орлоготой (50 ам.доллараас дээш) гэж 5 бүлэгт хуваадаг (Pew Research Center, 2015b). Уг тооцоогоор, 2011 онд дэлхийн нийт хүн амын 15% ядуу, 56% дунджаас доогуур, 13% дундаж, 9% дунджаас дээгүүр, 7% өндөр орлоготой ангилалд оржээ.

### **3. АРГА ЗҮЙ**

Бид судалгаагаа Үндэсний статистикийн хороо (ҮСХ)-ны жил тутам гүйцэтгэдэг “Өрхийн нийгэм эдийн засгийн судалгаа” (ӨНЭЗС)-ны тоон мэдээлэлд үндэслэсэн. Бид тус судалгааны хамгийн эхний бэлэн тоон мэдээлэл болох 2002-2003 он ба 2007-2008 оны болон хамгийн сүүлийн 2014 оны анхдагч тоон мэдээллийг ҮСХ-ны цахим хуудаснаас татан авч ашигласан. Судалгааны үр дүнг тайлбарлахад хялбар байх үүднээс 2002-2003 оны үзүүлэлтүүдийг 2002, 2007-2008 оны үзүүлэлтүүдийг 2008 он гэж тэмдэглэв. Ингэснээр 2002-2014 онд тухайн үзүүлэлтэд гарсан өөрчлөлтийг ойролцоогоор 6 жилийн зайтай харуулах юм.

Манай улсын өрхийн амьжиргаа, ядуурлын чиглэлийн судалгаанууд өрхийн хэрэглээнд голчлон тулгуурласан байдаг бол бидний судалгаа өрхийн орлогод тулгуурласнаараа онцлогтой. Хэдийгээр амьжиргааны түвшнийг хэмжихэд хэрэглээ нь илүү нарийн, зохимжтой үзүүлэлт гэж үздэг боловч урт хугацаан дахь амьжиргааны түвшин, аж байдлын өөрчлөлтийг хэмжихэд орлого ба хэрэглээний аль нь ч ялгаагүй.

Бид эхлээд ӨНЭЗС-ны анхдагч тоон мэдээллээс өрхийн нийт орлогыг нэгтгэн тооцсон. ҮСХ-ны анхдагч тоон мэдээлэлд өрхийн орлогын мэдээллүүд салангид орсон байдаг учраас тэдгээрийг нэгтгэх шаардлагатай. Өрхийн нийт орлогыг тооцохдоо өрхийн гишүүд тус бүрийн хөдөлмөрийн орлого, тэтгэвэр, тэтгэмжийн орлогыг нэмж, мал аж ахуй, газар тариалан, хувийн бизнесийн өрхөд ногдох цэвэр орлогыг тооцож, өрхийн бусдаас үнэгүй авсан болон өөрийн аж



ахуйгаас хэрэглэсэн өртгийг нэмсэн. Гэхдээ ӨНЭЗС-ны орлого тодорхойлох зарим асуулт, жишээлбэл, өрхийн хөдөө аж ахуйн бус үйлдвэрлэл, үйлчилгээний орлого, өрхийн өөрийн үйлдвэрлэлийн хэрэглээний талаарх асуулт зарим онд бага зэрэг ялгаатай байсан бөгөөд энэ нь өрхийн дундаж орлогын тооцоонд бага зэрэг нөлөөлсөн байх талтай.

Энэ судалгаанд Монголын дундаж давхаргын хэмжээ 2002-2014 онд хэрхэн өөрчлөгдөж ирснийг хэмжих оролдлого хийсэн бөгөөд 4-р бүлэгт дундаж давхаргын үнэмлэхүй болон харьцангуй тодорхойлолтуудыг ашиглаж дундаж давхаргын эзлэх хувийг тооцов. Эдгээр арга нь дундаж давхаргыг илэрхийлэхдээ бүгд өөрийн гэсэн давуу, сул талтай. Бид медиан өрхийн орлогын 67%-200% завсарт орлоготой өрхийг дундаж давхарга гэж үзэх тодорхойлолтыг сонгон авч, дундаж давхаргын өрхийн нийгэм, эдийн засгийн хэв шинжийг тодруулсан. Ингэхдээ бага болон их орлоготой өрхүүдийн хэв шинжийг ч давхар харьцуулан харуулсан. Уг тодорхойлолтыг сонгон авсан гол шалтгааныг дараагийн бүлэгт тайлбарлав.

Өрхийн нийгэм-эдийн засгийн хэв шинжийг тодорхойлоход ашигласан ихэнх үзүүлэлт бидний сонгож авсан онуудад ижил хэмжигдсэн тул тэдгээрийг 5-р бүлэгт харьцуулан харуулав. Харин 6-р бүлэгт орлогын тэгш бус байдал, хот, хөдөөгийн дундаж давхаргын эзлэх хувийн ялгаа зэрэг онцлог асуудлыг авч үзлээ.

Эцэст нь нэг анхаарах зүйл бол өрхийн орлогын мэдээллийн үнэн бодит байдал юм. Монголын чинээлэг давхаргад багтах орлого ихтэй өрхүүд ӨНЭЗС-нд бараг хамрагдаагүй нь судалгааны анхдагч мэдээллээс тодорхой харагддаг. Иймээс энэхүү судалгаанд бидний тооцсон орлогын үзүүлэлтүүд өндөр орлоготой бүлгийн хувьд бодит дүнгээсээ доогуур байх магадлал өндөр. Мөн ӨНЭЗС-нд хамрагдсан өрхүүд дараагийн судалгаанд дахин хамрагдаагүй буюу тоон мэдээлэл панел өгөгдөл биш учраас нийгмийн давхаргуудын хооронд өрхүүд хэрхэн шилжиж байгааг нарийвчлан судлах боломжгүй юм.

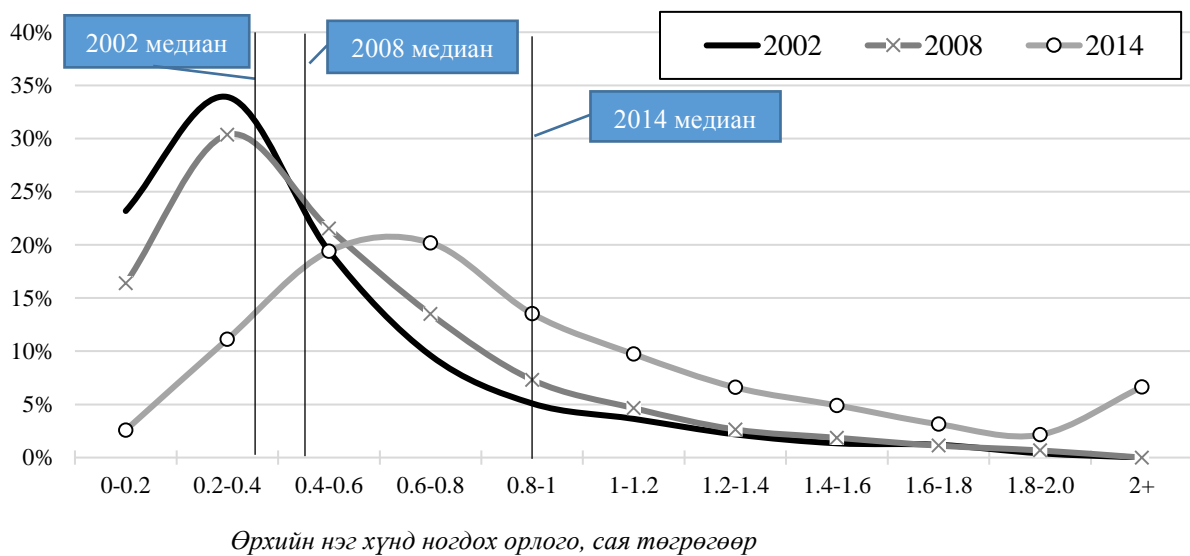
## 4. МОНГОЛЫН ДУНДАЖ ДАВХАРГА ХЭР НЭМЭГДСЭН БЭ?

Энэ бүлэгт Монголын нийт өрхөд дундаж давхаргын эзлэх хувийг дундаж давхаргын хэд хэдэн тодорхойлолт ашиглан харьцуулав. Ингэхдээ 2002-2014 онд дундаж давхарга хэрхэн тэлж ирснийг харуулав. Үүний өмнө өнгөрсөн хугацаанд өрхүүдийн орлогын тархалтад ямар өөрчлөлт гарсныг авч үзье.

### 4.1. Өрхүүдийн орлогын тархалт

Өрхүүдийн нэг хүнд ногдох орлогын тархалт хэрхэн өөрчлөгдсөнийг бодитой харьцуулахын тулд тухайн оны өрхийн нэг хүнд ногдох орлогыг хэрэглээний үнийн индексийн өөрчлөлтөөр тохируулав. Зураг 1-д бодит орлогын тархалтыг сонгож авсан онуудаар харуулав.

Зураг 1. Өрхийн орлогын тархалт, 2002 оны зэрэгцүүлэх үнээр



Эх сурвалж: ҮСХ-ны анхдагч тоон мэдээлэлд үндэслэсэн судлаачдын тооцоолол

Зургаас харахад, 2002 оноос хойш өрхүүдийн бодит орлого нэмэгдэж, орлогын тархалт баруун гар тийш шилжжээ. Тухайлбал, 2002-2008 онд өрхүүдийн бодит медиан орлого 2002 оныхоос 20% орчим өсжээ. Харин 2008 оноос хойш өрхийн бодит орлого огцом нэмэгдэж, медиан орлого 2 дахин өссөнийг 2008-2009 оны дэлхийн санхүүгийн хямралын үеэр өрхүүдийн орлого буурсан ч, 2010 оноос хойш эдийн засгийн өсөлт эрчимжиж, өрхийн орлого хурдтай нэмэгдсэнээр тайлбарлаж болно.

Үүнтэй холбоотойгоор, судалгаанд сонгосон онуудын нэг хүнд ногдох орлогын тоон мэдээллийн жигнэсэн үзүүлэлтүүдийг Хүснэгт 1-д харуулав.

**Хүснэгт 1. Өрхийн нэг хүнд ногдох жилийн орлогын жигнэсэн тодорхойлох статистик**

	2002	2008	2014
Медиан орлого, тухайн оны төгрөг	353 211	764 598	3 099 600
Дундаж орлого, тухайн оны төгрөг	504 041	1 111 846	4 006 005
Стандарт хазайлт	560 089	2 368 590	3 704 913
Өрхийн тоо	3 307	11 145	16 169

Эх сурвалж: ҮСХ, судлаачдын тооцоолол

**4.2. Дундаж давхаргын эзлэх хувь**

Сүүлийн жилүүдэд өрхийн дундаж орлого нэмэгдэж, орлогын хуваарилалт буюу орлогын тархалтын муруйн хэлбэр өөрчлөгдсөн нь дундаж давхаргад хэрхэн нөлөөлсөн бэ? Дундаж давхаргын эзлэх хувь хэрхэн өөрчлөгдсөнийг 2-р бүлэгт танилцуулсан түгээмэл хэрэглэдэг тодорхойлолтуудыг ашиглан тооцье.

- А. Эхлээд, өрхийн нэг хүнд ногдох өдрийн орлого/хэрэглээ 2 – 13 ам.доллар бол дундаж давхарга гэж тооцох тодорхойлолтын (Ravallion, 2010) дагуу дундаж давхаргын хэмжээг тодорхойлж (Хүснэгт 2). Энэ тооцоонд тухайн оны төгрөгөөр илэрхийлэгдэх орлогыг тухайн оны худалдан авах чадварыг харгалзсан (PPP) ам.долларт хөрвүүлсэн.

**Хүснэгт 2. Монголын нэг хүнд ногдох өдрийн орлого 2 ба 13 ам.доллаар (PPP) зааглагдсан орлогын бүлгүүд**

	2002	2008	2014
Бага орлоготой /2 ам.доллаароос бага/	7,7%	9,1%	0,7%
<b>Дундаж /2-13 ам.доллар /</b>	<b>74,2%</b>	<b>75,5%</b>	<b>47,8%</b>
Өндөр орлоготой /13 ам.доллаароос дээш/	18,1%	15,4%	51,5%
Нийт	100%	100%	100%

Эх сурвалж: ҮСХ, судлаачдын тооцоолол

Энэ тооцоогоор, 2008-2014 онд өрхийн бодит орлого ихээхэн өссөн учраас бага орлоготой бүлгээс дундаж давхарга руу, дунджаас чинээлэг давхарга руу шилжсэн өрхийн хувь эрс нэмэгджээ. Гэхдээ энэ нь ам.долларын Монгол дахь худалдан авах чадварыг харгалзсан тооцоолол бөгөөд хөгжиж буй орнуудын хувьд худалдан авах чадвар тооцсон ам.долларын ханш нэрлэсэн ханшаас ихээхэн доогуур байдаг. Энэ тодорхойлолтын хувьд дундаж давхаргын доод зааг үндэсний ядуурлын түвшнээс ихээхэн доогуур байна. ҮСХ-ны тооцоогоор ядуурлын хамрах хүрээ 2003 онд 36,1%, 2008 онд 35,2%, 2014 онд 21,6% тус тус байв. Гэтэл энэхүү тооцоонд сонгосон онуудад бага орлоготой бүлгийн эзлэх хувь ядуурлын хамрах хүрээнээс маш бага, улмаар дундаж давхаргад ядуусын дийлэнх хамрагджээ. Иймээс худалдан авах чадвар тооцсон 2 ам.долларын босго манай улсын дундаж давхаргыг тодорхойлоход хэт нам босго болох нь харагдаж байна.

Дээрх үр дүнг 115 хөгжиж буй орныг хамруулсан Равалион (2010)-ы үр дүнтэй харьцууль (Хүснэгт 3). Дараах хүснэгтээс харахад, хөгжиж буй орнуудад 1990-2005 онд

дундаж давхарга мэдэгдэхүйц тэлжээ. Ялангуяа, Хятадад дундаж давхаргын эзлэх хувь 4 дахин нэмэгдсэн байна.

**Хүснэгт 3. Хөгжиж буй орнуудын нэг хүнд ногдох өдрийн орлого 2 ба 13 ам.доллаар (PPP) зааглагдсан орлогын бүлгүүд**

	1990			2005		
	Ядуу	Дундаж	Чинээлэг	Ядуу	Дундаж	Чинээлэг
Зүүн Ази, Номхон далай	79,8%	<b>19,8%</b>	0,4%	38,7%	<b>59,3%</b>	2%
Үүнээс: Хятад	84,6%	<b>15,3%</b>	0,1%	36,3%	<b>61,8%</b>	1,9%
Зүүн Европ, Төв Ази	6,9%	<b>76,3%</b>	16,9%	8,9%	<b>73,4%</b>	17,3%
Латин Америк, Карибын тэнгис	21,9%	<b>63,2%</b>	14,9%	17,1%	<b>65,8%</b>	17,1%
Ойрхи Дорнод, Хойд Африк	19,7%	<b>17,2%</b>	4,8%	16,9%	<b>28,8%</b>	4,5%
Өмнөд Ази	82,7%	<b>17,3%</b>	0,1%	73,9%	<b>24,1%</b>	0,3%
Үүнээс: Энэтхэг	82,6%	<b>75,5%</b>	0,1%	75,6%	<b>78,7%</b>	0,3%
Сахараас урагш Африк	76,1	<b>75,5%</b>	1,2%	72,9%	<b>78,7%</b>	1,3%
<b>Нийт</b>	<b>63,4%</b>	<b>32,7%</b>	<b>3,9%</b>	<b>47%</b>	<b>48,5%</b>	<b>4,5%</b>

Эх сурвалж: Ravallion (2010)

Эдгээр тооцоог сүүлийн үеийн тоон мэдээллээр шинэчилж харьцуулбал ядуурлын эзлэх хувь эрс буурч, дундаж ба чинээлэг бүлгийн эзлэх хувь ихээхэн нэмэгдэх магадлалтай. Учир нь, дээрх тооцоог хийсэн 2005 оноос хойш, ялангуяа 2008-2009 оны дэлхийн санхүүгийн хямралаас хойш ихэнх хөгжиж буй орнуудад эдийн засгийн өсөлт эрчимжиж, хүн амын орлого нэлээд өсжээ. Дэлхийн банкны тооцоогоор хөгжиж буй орнуудад ядуурлын түвшин буюу өдөрт 1,9 ам.доллаар (2011 PPP) бага орлоготой хүн амын эзлэх хувь 2005 онд 50% байсан бол 2013 онд 41% болж буурчээ (World Bank, 2017)

- Б. Өрхийн нэг хүнд ногдох өдрийн орлого 10–50 ам.доллар (PPP) бол дундаж давхарга гэж тооцох тодорхойлолтыг авч үзье. Латин Америк, Карибын тэнгисийн орнуудын дундаж давхаргын судалгаанд (Birdsall, 2012) ашигласан энэ ангиллаар дундаж давхаргын доод босго нэлээд өндөр тогтоогджээ (Хүснэгт 4).

**Хүснэгт 4. Монголын нэг хүнд ногдох өдрийн орлого 4, 10, 50 ам.доллаар (PPP) зааглагдсан орлогын бүлгүүд**

	2002	2008	2014
Ядуу /4 ам.доллаароос бага/	27,6%	29,3%	3,5%
Эмзэг /4-10 ам.доллар/	45,5%	45,7%	27,9%
<b>Дундаж /10-50 ам.доллар/</b>	<b>26,1%</b>	<b>24,2%</b>	<b>65,3%</b>
Өндөр орлоготой /50 ам.доллаароос дээш/	0,8%	0,9%	3,3%
<b>Нийт</b>	<b>100%</b>	<b>100%</b>	<b>100%</b>

Эх сурвалж: YCX, судлаачдын тооцоолол

Хүснэгтээс үзэхэд, 2008-2014 онд өрхүүдийн амьжиргааны түвшин эрс дээшилж, ядуу ба эмзэг бүлгээс дундаж давхарга руу маш олноор шилжжээ.

Дээрх үр дүнг 2008-2009 оны байдлаар тооцсон зарим улсын дундаж давхаргын эзлэх хувьтай харьцуулъя (Хүснэгт 5).

**Хүснэгт 5. Сонгосон орнуудын нэг хүнд ногдох өдрийн орлого 10-50 ам.доллар (PPP) байх дундаж давхаргын хэмжээ**

	2008-2009 он
Энэтхэг – Хот	1,5%
Индонези – Хот	1,8%
Хятад – Хот	13,4%
Тайланд	17,7%
Өмнөд Африк	18,0%
Мексик	28,0%
Бразил	31,6%
Турк	35,4%
Чили	42,4%
Орос	52,0%

Эх сурвалж: (Birdsall, 2012)

2008 оны байдлаар манай улсын дундаж давхаргын хэмжээ 24,2% байсан тул сонгосон орнуудын үзүүлэлтийн дунд хэсэгт байна. Гэхдээ дундаж давхарга нь орлогын тархалтын аль хэсэгт байгааг харахын тулд бусад бүлгийн эзлэх хувийг нэмж харьцуулах шаардлагатай.

- В. Өрхийн нэг хүнд ногдох өдрийн орлого 10–100 ам.доллар (PPP) бол дундаж давхарга гэж тооцох тодорхойлолтыг (Bussolo M. , Hoyos, Medvedev, & Mensbrugge, 2007; Kharas & Gertz, 2010) авч үзье. Дэлхийн дундаж давхаргыг тодорхойлох энэ тодорхойлолтын доод зааг нь өмнөх тодорхойлолтын адил 10 ам.доллар боловч дээд зааг нь хоёр дахин их байна. Тиймээс дунджаас доогуур орлоготой бүлгийн эзлэх хувь өмнөх тодорхойлолттой адил байх бол дундаж орлоготой бүлгийн эзлэх хувь их, өндөр орлоготой бүлгийн эзлэх хувь бага байх нь ойлгомжтой (Хүснэгт 6).

**Хүснэгт 6. Монголын нэг хүнд ногдох өдрийн орлого 10–100 ам.доллараар (PPP) зааглагдсан орлогын бүлгүүд**

	2002	2008	2014
Бага орлоготой	73,1%	74,9%	31,4%
<b>Дундаж</b>	<b>26,8%</b>	<b>24,8%</b>	<b>68,0%</b>
Өндөр орлоготой	0,2%	0,3%	0,6%
Нийт	100%	100%	100%

Эх сурвалж: YСХ, судлаачдын тооцоолол

Энэ тодорхойлолтыг ашиглан Харас, Герц нарын тооцсоноор, 2010 онд дэлхийн хүн амын 28% дундаж давхаргад, 70% ядуу ангилалд багтжээ (Kharas & Gertz, 2010). Дэлхийн дундаж давхаргын хүн амын тал хувь нь хөгжингүй оронд, үлдсэн тал хувь нь

хөгжиж буй орнуудад амьдарч байна. Тэдний таамаглалаар 2030 онд дэлхийн хүн амын гуравны хоёр нь буюу 5 тэрбум хүн дундаж давхаргад хамрагдах ажээ.

- Г. Тухайн жилийн өрхийн орлого медиан орлогын 67%–200%-ийн завсарт байвал дундаж давхарга гэх тодорхойлолтоор дундаж давхаргын эзлэх хувийг тооцъё (Хүснэгт 7).

**Хүснэгт 7. Монголын медиан орлогын 67%–200%-аар зааглагдсан орлогын бүлгүүд**

	2002	2008	2014
Бага орлоготой	28,8%	30,5%	25,1%
<b>Дундаж</b>	<b>51,2%</b>	<b>52,2%</b>	<b>60,9%</b>
Өндөр орлоготой	20,0%	17,3%	13,9%
Нийт	100%	100%	100%

Эх сурвалж: ҮСХ, судлаачдын тооцоолол

Дээрх хүснэгтээс үзвэл, 2008 онд өндөр орлоготой бүлгийн эзлэх хувь 2002 оныхоос буурч, дундаж ба бага орлоготой бүлгийн эзлэх хувь нэмэгджээ. Харин 2008 оныхтой харьцуулахад 2014 онд дундаж давхаргын эзлэх хувь эрс нэмэгджээ. Энэ нь сонгосон аргын онцлогтой холбоотойгоор, орлогын тархалтын муруйн хэлбэр өөрчлөгдсөнөөс буюу орлогын тэгш бус хуваарилалт буурснаас цэвэр шалтгаалжээ.

Дээрх хүснэгтэд 2002, 2008 онуудад бага орлоготой өрхийн эзлэх хувь тухайн үеийн ҮСХ-ны тооцсон ядуурлын хувиас бага, харин 2014 онд их байна. Гэхдээ энд тооцсон бага орлоготой бүлэг өрхийн орлогод үндэслэсэн бол ба ҮСХ-ны ядуурлын хүрээг тооцох аргачлал өрхийн хэрэглээнд үндэслэдэг гэдгийг анхаарах хэрэгтэй.

- Д. Медиан орлогын 75%–125% завсраар тооцсон орлогын бүлгийн өөрчлөлтийг авч үзье. Энэ аргачлал нь өмнөх тодорхойлолттой үндсэндээ төстэй, гэхдээ дундаж давхаргыг илүү нарийн завсарт тодорхойлдог. Тиймээс, медиан орлогын 67%–200%-ийн өмнөх шалгууртай харьцуулахад, энэ аргаар тооцсон дундаж давхаргын эзлэх хувь бага, бага болон өндөр орлоготой бүлгийн эзлэх хувь илүү байх нь ойлгомжтой (Хүснэгт 8).

**Хүснэгт 8. Монголын медиан өрхийн орлогын 75%–125%-аар зааглагдсан орлогын бүлгүүд**

	2002	2008	2014
Бага орлоготой	34,4%	36,0%	31,5%
<b>Дундаж</b>	<b>26,7%</b>	<b>26,1%</b>	<b>32,8%</b>
Өндөр орлоготой	38,9%	37,9%	35,7%
Нийт	100%	100%	100%

Эх сурвалж: ҮСХ, судлаачдын тооцоолол

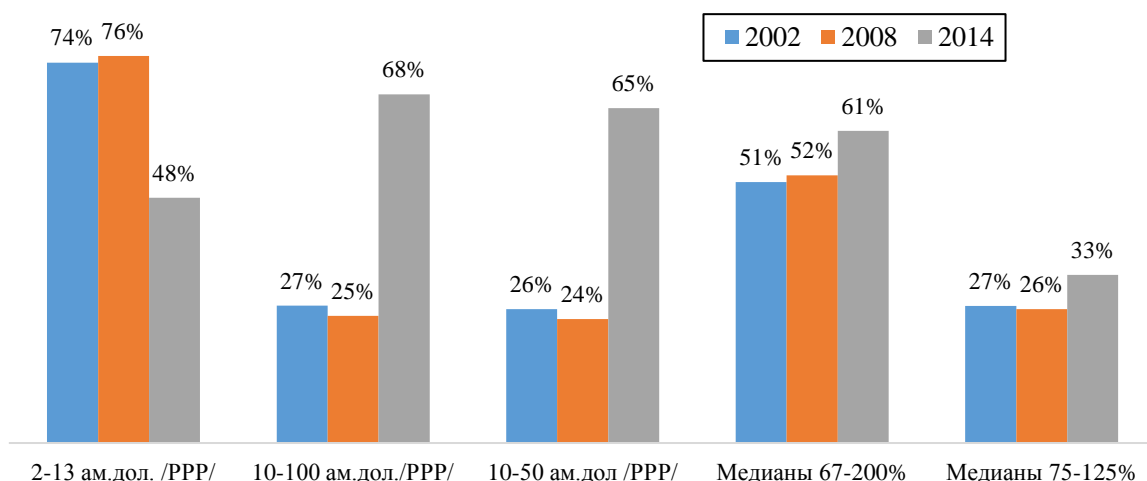
Энэ тооцоогоор 2002-2008 онд бага орлоготой бүлэг нэмэгдэж, дундаж давхарга хумигдсан нь орлогын тархалтын хэлбэр өөрчлөгдөж, тэгш бус хуваарилалт нэмэгдсэнийг илэрхийлж байгаа бол 2008-2014 онд бага ба өндөр орлоготой бүлгээс

дундаж давхарга руу харьцангуй олон өрх шилжиж, орлогын тэгш бус хуваарилалт буурсныг илэрхийлж байна.

### 4.3. Аль тодорхойлолтыг сонгох вэ?

Өрхийн орлогод үндэслэсэн тодорхойлолтууд ашиглан өмнөх хэсэгт тооцсон дундаж давхаргын хэмжээг Зураг 2-т нэгтгэн харуулав. Тухайн тодорхойлолтоос хамаарч дундаж давхаргын эзлэх хувь ялгаатай байна.

**Зураг 2. Дундаж давхаргын эзлэх хувь, ялгаатай тодорхойлолтоор**



Эх сурвалж: YСХ, судлаачдын тооцоолол

Эдгээр тодорхойлолтоос бид медиан өрхийн орлогын 67%–200% завсарт орлоготой өрхийг дундаж давхарга гэж үзэх харьцангуй аргын тодорхойлолтыг нэмэлт шинжилгээ хийхээр сонгон авлаа. Үүний гол шалтгаан нь, нэгдүгээрт, бид дундаж давхаргын хэмжээ хэрхэн өөрчлөгдөхийг судлахаас гадна уг давхаргын нийгэм, эдийн засгийн хэв шинж урт хугацаанд хэрхэн өөрчлөгдөж буйг судлах зорилготой. Энэ тохиолдолд харьцангуй аргаар дундаж давхаргыг тодорхойлох нь илүү тохиромжтой. Учир нь, үнэмлэхүй аргаар тодорхойлсон дундаж давхаргын өрхүүдийн орлого урт хугацаанд 2-13 ам.доллар, эсвэл 10-50 ам.доллар гэх мэт сонгосон босго утгуудын хооронд хэвээр байх тул өрхийн орлоготой хүчтэй хамааралтай эдийн засаг, нийгмийн үзүүлэлтүүд бага өөрчлөгдөнө. Харин харьцангуй аргаар тодорхойлсон дундаж давхаргын өрхүүдийн орлого нь медиан өрхийн орлого буюу өрхийн орлогын тархалтын шилжилтээс хамаарч өөрчлөгдөх ба эдгээр өрхийн нийгэм, эдийн засгийн шинжүүд ч үүнийг дагаж өөрчлөгдөнө.

Хоёрдугаарт, медиан орлогод үндэслэсэн дундаж давхаргын тодорхойлолт нь орлогын хуваарилалтад гарч буй тэгш бус байдлаас үүдэлтэй өөрчлөлтийг шууд тусгадаг.

Гуравдугаарт, медиан өрхийн орлогод үндэслэсэн тодорхойлолт нь дундаж давхаргын хэмжээг зөвхөн тухайн улсын өрхүүдийн орлогын тархалтаас хамааруулан хялбархан тооцдог бөгөөд үнэмлэхүй тодорхойлолттой адил бусад улсын ядуурлын шугам, худалдан авах чадвар харгалзсан валютын ханш гэх мэт нэмэлт параметр ашигладаггүй.

Дөрөвдүгээрт, эдийн засаг нь эрчимтэй өсөж буй орны дундаж давхаргын өөрчлөлтийг олон жилээр харьцуулахад олон улсын харьцуулалтад ашигладаг үнэмлэхүй арга тохиромжгүй байх талтай. Учир нь, тухайн улсын хөгжлийн түвшнээс шалтгаалаад дундаж давхаргын босго утга эхэндээ хэт өндөр байснаа эдийн засгийн өсөлт, валютын ханшийн өөрчлөлтөөс шалтгаалаад хэдхэн жилийн дотор хэт нам болж хувирах боломжтой. Жишээлбэл, Зураг 2-т харуулснаар, манай улсын нэг хүнд ногдох өдрийн орлого 10–50 ам.доллараар тодорхойлогдох дундаж давхаргын эзлэх хувь 2008-2014 онд 24%–68% болж, 6 жилийн дотор бараг 3 дахин тэлжээ. Үүнтэй адилаар, өрхийн нэг хүнд ногдох өдрийн орлого 2-13 ам.доллар байх дундаж давхаргын тодорхойлолтын босго утгууд манай улсын хувьд хэт нам болсон учраас бага орлоготой бүлгийн эзлэх хувь 1% ч хүрэхгүй болж байгаа нь бодит бус үр дүн юм.

Эцэст нь, медиан өрхийн орлогын 75%–125% завсар нь 67%–200% завсраас харьцангуй бага тул уг аргаар тооцсон дундаж давхаргын эзлэх хувь бага, өндөр орлоготой бүлгийн эзлэх хувь их байна. Гэхдээ нийгэм дэх өндөр орлоготой бүлгийн эзлэх хувийг 30%-аас дээш гэж тооцвол уг тооцоо бодит байдалд нийцэхгүй, эргэлзээтэй болно. Монголын хувьд медиан өрхийн орлогын 75%–125% завсрыг ашиглаж тооцсон өндөр орлоготой бүлгийн эзлэх хувь 25%–33% (Хүснэгт 8) байгаа нь дундаж ба өндөр орлоготой бүлгийн заагийг илүү өндөр, жишээ нь медиан өрхийн орлогын 200% байхаар сонгох нь зүйтэйг харуулж байна.



## 5. МОНГОЛЫН ДУНДАЖ ДАВХАРГЫН НИЙГЭМ-ЭДИЙН ЗАСГИЙН ХЭВ ШИНЖ

Өмнөх бүлэгт тодорхойлсон дундаж давхаргын өрхүүдийн нийгэм-эдийн засгийн үндсэн хэв шинжийн талаар энэ бүлэгт тодруулъя. Тухайлбал, дундаж давхаргын өрхийн онцлог, гишүүдийн боловсролын түвшин, хөдөлмөр эрхлэлт, тэдний эзэмшиж буй өмч хөрөнгө, санхүүгийн байдал зэргийг бусад бүлгийн өрхүүдтэй харьцуулъя.

### 5.1. Хүн ам зүйн онцлог

Тухайн өрх дундаж давхаргад байх эсэх нь ам бүлийн тооноос хүчтэй хамаардаг. Энэ судалгаанд, өрхийн ам бүлийн тоо бага байх тусам тухайн өрхийн өндөр орлоготой бүлэгт хамаарах магадлал нэмэгдэж байна (Хүснэгт 9). Учир нь, ам бүлийн тоо их байх тусам тухайн өрхөд байх хүүхэд, өндөр настны тоо нэмэгдэх хандлагатай байна. Ингэснээр өрхийн хүн ам зүйн ачаалал буюу ажил эрхлэх насны нэг хүнд ногдох тэжээгдэгчийн тоо (15-аас доош, 65-аас дээш насны хүн амын тоо) нэмэгдэж, нэг хүнд ногдох орлого буурна. Өөрөөр хэлбэл, аль ч оныг авч үзсэн, өрхийн орлогын түвшин дээшлэх тусам хүн ам зүйн ачаалал эрс буурч байна.

*Хүснэгт 9. Өрхийн ам бүлийн тоо ба хүн ам зүйн ачаалал, орлогын бүлгээр*

	2002		2008		2014	
	Ам бүл	Ачаалал	Ам бүл	Ачаалал	Ам бүл	Ачаалал
Бага орлоготой	5,2	0,9	4,5	0,7	4,4	0,8
<b>Дундаж</b>	<b>4,2</b>	<b>0,7</b>	<b>3,8</b>	<b>0,6</b>	<b>3,4</b>	<b>0,5</b>
Өндөр орлоготой	3,3	0,5	3,0	0,4	2,6	0,3

*Эх сурвалж: ҮСХ, судлаачдын тооцоолол*

Мөн дээрх хүснэгтээс сүүлийн жилүүдэд нэг өрхөд ногдох ам бүлийн тоо ерөнхийдөө буурч байгааг харж болно. Үүнийг дагаад хүн ам зүйн ачаалал орлогын бүлгүүдийн хувьд буурах хандлагатай байна.

Өрхийн тэргүүний хүйс орлогын тархалтад нөлөөлсөн гэж дүгнэхэд хэцүү байна (Хүснэгт 10).

*Хүснэгт 10. Өрхийн тэргүүний хүйс ба нас, орлогын бүлгээр*

	Эрэгтэй тэргүүнтэй өрх (хувь)			Дундаж нас		
	2002	2008	2014	2002	2008	2014
Бага орлоготой	79	78	77	44,0	42,6	42,7
<b>Дундаж</b>	<b>85</b>	<b>80</b>	<b>77</b>	<b>44,7</b>	<b>45,8</b>	<b>46,7</b>
Өндөр орлоготой	83	79	78	44,6	46,2	44,1

*Эх сурвалж: ҮСХ, судлаачдын тооцоолол*

Тухайлбал, өнгөрсөн хугацаанд эрэгтэй тэргүүнтэй өрхүүдийн эзлэх хувь орлогын бүх түвшинд жигд буурчээ. Энэ нь өрхийн тэргүүний гэрлэлтийн байдал өнгөрсөн хугацаанд ихээхэн өөрчлөгдөж, салсан, тусдаа амьдарч байгаа, гэрлэж байгаагүй өрхийн тэргүүний хувь нэмэгдсэнтэй холбоотой.

Харин өрхийн тэргүүний дундаж нас нэмэгдэхэд өрхийн орлогын түвшин нэмэгдэх хандлагатай байна. Энэ нь өрхийн тэргүүний нас нэмэгдэхийн хэрээр түүний цалин, хөрөнгө нэмэгдэх хандлагатай байдгаас шалтгаалж болох юм. Үүнтэй холбоотойгоор, АНУ-ын Төв банкны нэгэн судалгаанд америк өрхийн тэргүүний нас 40-өөс доош бол тухайн өрхийг шууд бага орлоготой ангилалд оруулж тооцсон байдаг (Emmons & Noeth, 2015).

## 5.2. Хүмүүн капитал

Тухайн хүний боловсролын түвшин өндөр байх тусам хөдөлмөрийн орлого нь өндөр байх хандлагатай. Тухайлбал, Хүснэгт 11-ийн баганын дагуу харвал, он тус бүрд өрхийн орлогын түвшин дээшлэх тусам тухайн өрхийн боловсрол өндөртэй гишүүдийн тоо нэмэгдэж байна.

*Хүснэгт 11. 14-өөс дээш настай өрхийн гишүүдийн тоо, боловсролын түвшин ба орлогын бүлгээр*

	2002	2008	2014
Бага болон боловсролгүй гишүүдийн тоо			
Бага орлоготой	0,8	0,6	0,5
<b>Дундаж</b>	<b>0,5</b>	<b>0,5</b>	<b>0,2</b>
Өндөр орлоготой	0,5	0,2	0,1
Бүрэн бус ба бүрэн дунд боловсролтой гишүүдийн тоо			
Бага орлоготой	1,8	1,9	1,7
<b>Дундаж</b>	<b>1,5</b>	<b>1,6</b>	<b>1,2</b>
Өндөр орлоготой	1,1	1,0	0,6
Техникийн, тусгай мэргэжлийн, дипломын боловсролтой гишүүдийн тоо			
Бага орлоготой	0,5	0,4	0,4
<b>Дундаж</b>	<b>0,6</b>	<b>0,5</b>	<b>0,6</b>
Өндөр орлоготой	0,5	0,7	0,7
Бакалавр болон түүнээс дээш түвшний боловсролтой гишүүдийн тоо			
Бага орлоготой	0,1	0,1	0,2
<b>Дундаж</b>	<b>0,3</b>	<b>0,2</b>	<b>0,4</b>
Өндөр орлоготой	0,4	0,5	0,8

*Эх сурвалж: УСХ, судлаачдын тооцоолол*

Мөн сүүлийн жилүүдэд орлогын бүх бүлгийн өрхийн боловсрол өндөртэй гишүүдийн тоо нэмэгдэж байна. Өрхийн ам бүлийн тоо буурч байхад өрхийн боловсрол өндөртэй гишүүдийн тоо ийнхүү нэмэгдэж байгаа нь хүн амын боловсролын түвшин нийтдээ дээшилж байгааг

илэрхийлж байна. Улмаар энэ нь хүн амын дундаж орлого нэмэгдэж, орлогын тархалт баруун тийш шилжихтэй (Зураг 1) холбоотой байж болох юм.

Өрхийн нийт гишүүдийн боловсролын түвшнээс гадна өрхийн тэргүүний боловсролын түвшнийг харьцуулж харвал мөн дээрхтэй ижил дүгнэлт хийж болохоор байна (Хүснэгт 12). Тухайлбал, аль ч онд өрхийн тэргүүний боловсролын түвшин өндөр байх тусам тухайн өрхийн орлогын түвшин дээшлэх хандлагатай байна.

**Хүснэгт 12. Өрхийн тэргүүний боловсролын түвшингийн эзлэх хувь, орлогын бүлгээр**

	2002 он				
	Бага	Дунд	Техник	Дээд	Нийт
Бага орлоготой	23%	48%	24%	6%	100%
<b>Дундаж</b>	<b>17%</b>	<b>45%</b>	<b>25%</b>	<b>14%</b>	<b>100%</b>
Өндөр орлоготой	25%	39%	19%	17%	100%
	2008 он				
	Бага	Дунд	Техник	Дээд	Нийт
Бага орлоготой	19%	62%	16%	2%	100%
<b>Дундаж</b>	<b>19%</b>	<b>51%</b>	<b>23%</b>	<b>7%</b>	<b>100%</b>
Өндөр орлоготой	11%	34%	36%	19%	100%
	2014 он				
	Бага	Дунд	Техник	Дээд	Нийт
Бага орлоготой	20%	58%	18%	4%	100%
<b>Дундаж</b>	<b>13%</b>	<b>43%</b>	<b>31%</b>	<b>14%</b>	<b>100%</b>
Өндөр орлоготой	6%	24%	36%	35%	100%

Эх сурвалж: УСХ, судлаачдын тооцоолол

Мөн сүүлийн жилүүдэд өндөр боловсролтой өрхийн тэргүүнүүдийн эзлэх хувь тасралтгүй нэмэгдэж байна. Энэ нь нийт өрхийн гишүүдийн боловсролын түвшин нэмэгдэж буй өмнөх хандлагатай нийцэж байгаа юм.

Үүнтэй холбоотойгоор, өрхүүдийн боловсролд зарцуулж буй зардлыг харьцуулж харах шаардлагатай. Хүснэгт 13-аас үзэхэд, өрхүүдийн орлогын түвшин дээшлэх тусам боловсролд зарцуулах зардал нэмэгдэж байна. Гэхдээ энэ ялгаа орлогын бүлгүүдийн хооронд төдийлөн их биш байгаа юм. Энэ нь, нэг талаас, манай улсад боловсролын салбарын үндсэн үйлчилгээг төрийн зардлаар санхүүжүүлдэг, нөгөө талаас, өрхүүд орлогын бүлгээс үл хамааран хүүхэд залуусаа албан боловсролд сайн хамруулдагтай холбоотой.

**Хүснэгт 13. Боловсролд зарцуулсан дундаж зардал, орлогын бүлгээр (2002 оны мян.төг)**

	<b>2002</b>	<b>2008</b>	<b>2014</b>
Бага орлоготой	101	143	120
<b>Дундаж</b>	<b>125</b>	<b>157</b>	<b>151</b>
Өндөр орлоготой	111	205	188

Эх сурвалж: ҮСХ, судлаачдын тооцоолол

Гэхдээ 2002-2014 онд өндөр орлоготой өрхүүдийн боловсролд зарцуулсан бодит зардал 60 гаруй хувиар нэмэгдсэн бол бусад давхаргынх 20 гаруй хувиар нэмэгджээ.

### **5.3. Хөдөлмөр эрхлэлт**

Тухайн өрхийн орлогын түвшин өрхийн гишүүдийн ажил эрхлэлттэй шууд хамааралтай. Ажил эрхэлдэг гишүүдийн тоо их байх тусам тухайн өрхийн нэг хүнд ногдох орлогын түвшин өндөр байх нь ойлгомжтой. Энэ хамаарал бүх оны өрхийн судалгааны үр дүнгээс тодорхой харагдаж байна (Хүснэгт 14).

**Хүснэгт 14. Өрхийн ажил эрхэлдэг хүний дундаж тоо, орлогын бүлгээр**

	<b>2002</b>	<b>2008</b>	<b>2014</b>
Бага орлоготой	1,7	1,5	1,4
<b>Дундаж</b>	<b>1,8</b>	<b>1,7</b>	<b>1,5</b>
Өндөр орлоготой	1,8	1,7	1,6

Эх сурвалж: ҮСХ, судлаачдын тооцоолол

Үүнээс гадна ажил эрхэлдэг өрхийн гишүүдийн тоо жилээс жилд алгуурхан буурч байна. Гэхдээ энэ бууралт нь хүмүүсийн ажил эрхлэлт буурсан гэхээсээ илүүтэй өрхийн ам бүлийн тоо буурч байгаатай холбоотой юм (Хүснэгт 9). Хэрвээ дундаж өрхийн ам бүлийн тоо хүчтэй буурч байгаа хандлагыг харгалзан үзвэл өрхийн гишүүдийн ажил эрхлэлт харин ч нэмэгджээ. Иймээс 2008 оноос хойш өрхийн нэг хүнд ногдох орлогын тархалтын муруй баруун гар тийш шилжихэд (Зураг 1) өрхийн гишүүдийн ажил эрхлэлт багагүй нөлөөлсөн гэж дүгнэж болох юм.

### **5.4. Хөрөнгө**

Өрхийн эзэмшиж буй хөрөнгө тухайн өрхийн орлогын бүлгээс хамаараад ихээхэн ялгаатай байх нь тодорхой. Энэ хэсэгт бид өрхийн санхүүгийн хөрөнгө, хөдлөх ба үл хөдлөх хөрөнгө зэргийг орлогын гурван бүлгээр харьцууллаа.

Өрхийн хадгаламжийн хэмжээ орлогын бүлгүүдээр ихээхэн ялгаатай байна. Судалгаанд хамрагдсан өрхүүдийн орлогын түвшин дээшлэх тусам хадгаламжтай байх магадлал илүү, дундаж хадгаламжийн хэмжээ их байна (Хүснэгт 15).

**Хүснэгт 15. Өрхийн хадгаламж, орлогын бүлгээр**

	Хадгаламжтай өрхийн эзлэх хувь <sup>3</sup>			Хадгаламжийн дундаж хэмжээ <sup>4</sup> (2002 оны мян.төг.)	
	2002	2008	2014	2002	2014
Бага орлоготой	3%	14%	19%	1	31
<b>Дундаж</b>	<b>8%</b>	<b>23%</b>	<b>33%</b>	<b>10</b>	<b>122</b>
Өндөр орлоготой	11%	41%	58%	42	641

Эх сурвалж: ҮСХ, судлаачдын тооцоолол

Мөн дээрх хүснэгтээс харвал, 2002-2014 онд хадгаламжтай өрхийн эзлэх хувь орлогын бүлэг бүрээр эрс нэмэгджээ. Нийт өрхүүдийн сүүлийн 12 сард хийсэн бодит мөнгөн хадгаламжийн дундаж хэмжээ ч огцом нэмэгджээ. Энэ нь өнгөрсөн хугацаанд иргэдийн орлого ихээр өссөний нэг илрэл юм.

Дээрх хугацаанд өрхийн бусдаас авсан зээлийн талаарх мэдээллийг харьцуулахад сонирхолтой дүр зураг харагдаж байна. Тухайлбал, 2002 онд судалгаанд хамрагдсан өрхүүдийн орлогын түвшин дээшлэх тусам зээл авах магадлал буурч, дундаж зээлийн хэмжээ өсөж байжээ. Харин 2008-2014 онд орлогын түвшин бүрд зээл авах магадлал ойролцоо боловч орлогын түвшин дээшлэх тусам зээлийн хэмжээ нэмэгдэж байна. (Хүснэгт 16).

**Хүснэгт 16. Өрхийн зээл, орлогын бүлгээр**

	Зээлтэй өрхийн эзлэх хувь <sup>5</sup>			Зээлийн дундаж хэмжээ (2002 оны мян.төг.)		
	2002	2008	2014	2002	2008	2014
Бага орлоготой	11%	20%	43%	36	147	456
<b>Дундаж</b>	<b>9%</b>	<b>21%</b>	<b>43%</b>	<b>44</b>	<b>205</b>	<b>564</b>
Өндөр орлоготой	7%	22%	42%	78	608	1570

Эх сурвалж: ҮСХ, судлаачдын тооцоолол

2002-2014 онд банк санхүүгийн байгууллагаас зээл авсан өрхийн тоо болон зээлийн хэмжээ орлогын бүлэг бүрээр эрс нэмэгджээ. Энэ нь өнгөрсөн хугацаанд иргэдийн эдийн засгийн идэвх дээшилж, банк санхүүгийн үйлчилгээний хүртээмж сайжирсныг харуулж байна. Мөн өрхийн зээлийн мэдээллийг хадгаламжийн мэдээлэлтэй харьцуулбал, бага орлоготой болон дундаж давхаргын өрхүүд ерөнхийдөө банк санхүүгийн байгууллагын хадгаламжийн үйлчилгээнээс

<sup>3</sup> 2002-2003 оны асуулгад өрхийг банканд мөнгө хадгалдаг эсэхийг асуусан бол 2007-2008, 2014 оны асуулгуудад өрхийн ядаж нэг гишүүн хадгаламжтай эсэхийг асуусан.

<sup>4</sup> 2007-2008 оны ӨНЭЗС-ийн судалгаанд өрхийн мөнгөн хадгаламжийн дүнг асуугаагүй. 2002 оны хадгаламжийн хэмжээ нь сүүлийн нэг сард хийсэн нийт өрхүүдийн хадгаламжийн дундаж хэмжээ. Үүнийг 12-оор үржүүлж жилийн дундажийг ойролцоолон тооцов. Харин 2014 оны хадгаламжийн хэмжээ нь нийт өрхийн сүүлийн 12 сард хийсэн хадгаламжийн дундаж хэмжээ.

<sup>5</sup> 2002-2003, 2007-2008 оны асуулгад өрхийг төлөх өр, зээлтэй эсэхийг асуусан бол 2014 оны асуулгад сүүлийн 12 сард өрхийн ядаж нэг гишүүн ямар нэг төрлийн зээл авсан эсэхийг асуусан.

илүүтэй зээлийн үйлчилгээг авдаг бол өндөр орлоготой бүлгүүд хадгаламжийн үйлчилгээ авах нь илүү байна. Харин бүх бүлгийн хувьд зээлийн дундаж хэмжээ нь хадгаламжийн дунджаас илүү байдаг ажээ.

Санхүүгийн хөрөнгөөс гадна өрхийн амьдарч буй сууцыг харьцуулж харвал сонирхолтой. Ихэвчлэн нүүдлийн мал аж ахуй эрхэлдэгтэй холбоотойгоор хөдөөгийн өрхүүд орлогын түвшнээс үл хамааран дийлэнх нь гэрт амьдардаг тул хотын өрхүүдийн сууцны төрлийг энд авч үзье. Хүснэгт 17-д өрхийн орлогын түвшин дээшлэх тусам нийтийн орон сууцанд амьдрах магадлал нэмэгдэж, харин бусад төрлийн сууцанд амьдрах магадлал буурч байна.

**Хүснэгт 17. Хотын өрхийн сууцны төрөл**

<b>2002 он</b>					
	Гэр	Нийтийн орон сууц	Сууцны тусдаа байшин <sup>6</sup>	Бусад	Нийт
Бага орлоготой	24%	21%	45%	10%	100%
<b>Дундаж</b>	<b>15%</b>	<b>39%</b>	<b>37%</b>	<b>9%</b>	<b>100%</b>
Өндөр орлоготой	12%	45%	34%	10%	100%
<b>2008 он</b>					
	Гэр	Нийтийн орон сууц	Сууцны тусдаа байшин	Бусад	Нийт
Бага орлоготой	40%	16%	43%	2%	100%
<b>Дундаж</b>	<b>28%</b>	<b>34%</b>	<b>38%</b>	<b>0</b>	<b>100%</b>
Өндөр орлоготой	12%	63%	26%	0	100%
<b>2014 он</b>					
	Гэр	Нийтийн орон сууц	Сууцны тусдаа байшин	Бусад	Нийт
Бага орлоготой	48%	11%	38%	3%	100%
<b>Дундаж</b>	<b>26%</b>	<b>35%</b>	<b>37%</b>	<b>2%</b>	<b>100%</b>
Өндөр орлоготой	8%	70%	21%	1%	100%

Эх сурвалж: ҮСХ, судлаачдын тооцоолол

2002-2014 онд өрхийн бодит орлого эрс нэмэгдсэн боловч хотын дундаж давхаргынхан дунд орон сууцанд амьдардаг өрхийн эзлэх хувь нэмэгдээгүй, гэрт амьдардаг өрхийн хувь нэмэгджээ. Харин өнгөрсөн хугацаанд өндөр орлоготой өрхүүдийн нийтийн орон сууцанд амьдардаг хувь тасралтгүй нэмэгдсэн бол бага орлоготой өрхүүдийн гэрт амьдардаг хувь нь тасралтгүй нэмэгджээ. Энэ нь орон сууцанд амьдардаг өрхүүд бага орлоготой бүлгээс дундаж давхарга руу, дунджаас өндөр орлоготой бүлэг рүү ихээр шилжсэнтэй холбоотой байж болох юм.

Мөн өрхийн эзэмшиж буй суудлын ба том оврын автомашины тоог харьцуулбал орлогын бүлэг хооронд мэдэгдэхүйц ялгаа харагдаж байна. Аль ч оныг авч үзэхэд, өрхийн орлогын түвшин өндөр байх тусам эзэмшдэг автомашины тоо их байна. (Хүснэгт 18).

<sup>6</sup> Судалгааны өгөгдлөөс шалтгаалан төвлөрсөн системд холбогдоогүй сууцны тусдаа байшин ба хувийн тохилог хаусыг ялгах боломжгүй байна.

Доорх хүснэгтээс харвал, орлогын бүх бүлгийн эзэмшдэг автомашины тоо сүүлийн жилүүдэд тасралтгүй нэмэгдэж иржээ. Нэг өрхөд ногдох суудлын машины тоо 2002-2014 онд ойролцоогоор 3 дахин нэмэгдсэн бол том оврын машины тоо 2 дахин нэмэгджээ.

**Хүснэгт 18. Өрхийн автомашины тоо, орлогын бүлгээр**

Суудлын автомашины тоо			
	2002	2008	2014
Бага орлоготой	0,06	0,10	0,15
<b>Дундаж</b>	<b>0,12</b>	<b>0,17</b>	<b>0,33</b>
Өндөр орлоготой	0,22	0,33	0,66
Том оврын автомашины тоо			
	2002	2008	2014
Бага орлоготой	0,03	0,05	0,09
<b>Дундаж</b>	<b>0,07</b>	<b>0,07</b>	<b>0,11</b>
Өндөр орлоготой	0,07	0,10	0,15

Эх сурвалж: УСХ, судлаачдын тооцоолол

Малтай өрхүүдийн малын тоо нь хөдөөгийн дундаж давхаргын өрхийн дүр зургийг тодорхойлоход чухал. Өрхийн орлогын бүлгээр харьцуулбал, аль ч оны хувьд өндөр орлоготой өрхийн малын тоо бусад бүлгийнхээс эрс их байна. (Хүснэгт 19)

**Хүснэгт 19. Өрхийн малын тоо, орлогын бүлгээр**

	2002	2008	2014
Бага орлоготой	77	85	157
<b>Дундаж</b>	<b>91</b>	<b>168</b>	<b>221</b>
Өндөр орлоготой	140	269	429

Эх сурвалж: УСХ, судлаачдын тооцоолол

2014 онд дундаж давхаргын өрхүүд бага орлоготой өрхөөс 40%-аар олон, өндөр орлоготой өрх дундаж орлоготой өрхөөс 2 дахин олон малтай байна. Мөн бүх бүлгийн өрхийн малын тоо 2002-2014 онд эрс нэмэгджээ. Гэхдээ энэ өсөлт орлогын бүлгүүдийн хооронд ихээхэн ялгаатай явагджээ. Тухайлбал, бага орлоготой өрхийн малын тоо өнгөрсөн хугацаанд 2 дахин өссөн бол дундаж орлоготой бүлгийнх 2,4 дахин, өндөр орлоготой бүлгийнх 3,1 дахин өсжээ.

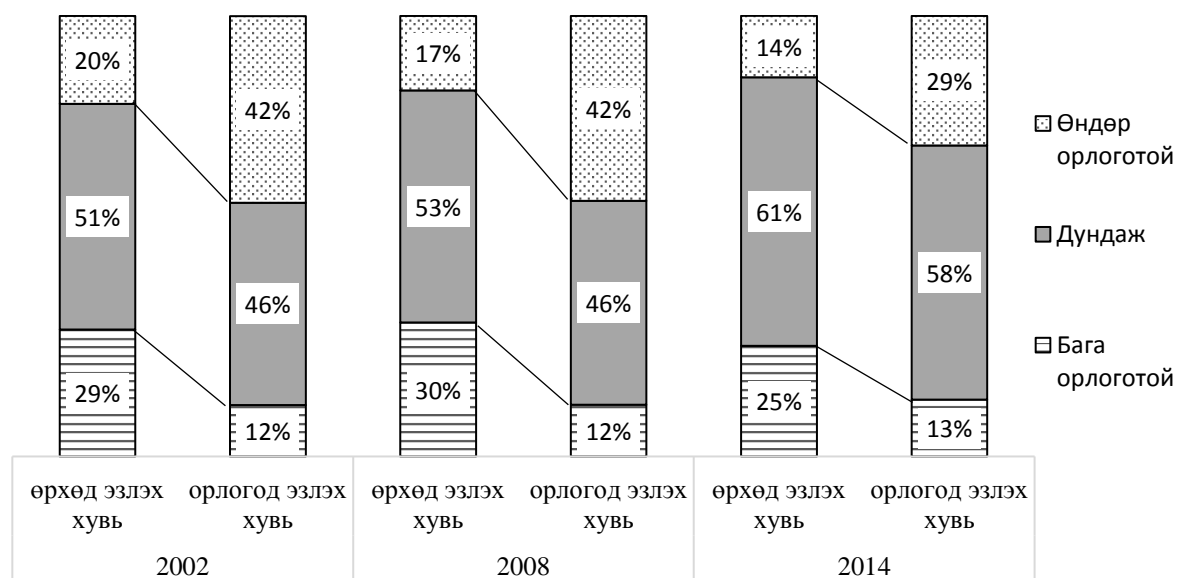
## 6. МОНГОЛЫН ДУНДАЖ ДАВХАРГЫН БУСАД АСУУДАЛ

### 6.1. Орлогын тэгш бус байдлын өөрчлөлт

Энэ судалгаатай холбоотойгоор нийгэм дэх орлогын тэгш хуваарилалтын асуудлыг дэвшүүлж болно. Бидний сонгон авсан медиан өрхийн орлогод суурилсан дундаж давхаргын өөрчлөлт орлогын тэгш бус байдлын өөрчлөлтөөр бүрэн тайлбарлагддаг.

Өрхийн нэг хүнд ногдох өдрийн орлого нь медиан орлогын 67%-200% завсарт байх өрхийг дундаж давхарга гэж тооцсон орлогын бүлгүүдийн нийт өрхөд эзлэх хувь ба тэдний орлогын нийт орлогод эзлэх хувиудыг Зураг 3-т харуулав. Орлогын хуваарилалтыг харахад, 2002 онд нийт өрхийн 20%-ийг эзлэх өндөр орлоготой өрхүүдэд нийт орлогын 42% ноогдож, 29%-ийг эзлэх бага орлоготой өрхүүдэд орлогын 12% ноогдож байв. 2002-2008 онд өндөр орлоготой өрхүүдийн эзлэх хувь 17% болж буурсан ч орлого нь 42% хэвээр байсан бол бага орлоготой өрхүүдийн эзлэх хувь 32% болж өссөн ч орлого нь 12% хэвээр байв. Харин 2008-2014 онд бага орлоготой өрхийн эзлэх хувь 25% болж буурсан ч орлого нь 13% болж өссөн бол өндөр орлоготой өрхийн эзлэх хувь 14% ба орлого нь 29% болж тус тус буурчээ. Товчоор хэлбэл, орлогын тэгш бус байдал 2002-2008 онд бага зэрэг нэмэгдэж, 2008-2014 онд нэлээд буурчээ. 2014 онд нийт өрхийн 61% дундаж давхаргад хамаарах бөгөөд тэд өрхийн нийт орлогын 58%-ийг бүрдүүлж байв.

**Зураг 3. Дундаж давхаргын өрхөд эзлэх хувь ба орлогод эзлэх хувь**



Эх сурвалж: YCSX, судлаачдын тооцоолол

Үүнтэй ижил аргаар АНУ-ын дундаж давхаргыг тодорхойлсон Pew Research Institute-ийн судалгаанд, 2014 оны байдлаар АНУ-ын дундаж давхарга өрхүүдийн 50%-ийг, нийт орлогын 43%-ийг бүрдүүлж байна. (Pew Research Center, 2015a)



## 6.2. Хот, хөдөөгийн дундаж давхарга

ҮСХ-ны цахим хуудасны мэдээллээр хот, хөдөөгийн өрхийн орлогын зөрүү сүүлийн жилүүдэд ихээхэн нэмэгджээ. Тухайлбал 2002 онд хотын өрхийн орлого хөдөөгийн өрхийн орлоготой бараг тэнцүү байсан бол 2008 онд хотын өрхийн орлого 33%, 2014 онд 28%-аар илүү болжээ (Хүснэгт 20).

*Хүснэгт 20. Өрхийн жилийн нэрлэсэн орлого, мянган төг.*

Он	Улс	Хот	Хөдөө
2002	1 874	1 886	1 873
2008	4 363	4 880	3 663
2014	12 962	14 088	10 987

Эх сурвалж: ҮСХ, [www.1212.mn](http://www.1212.mn)

Хөдөөгийн өрхийн орлого доогуур байгаа тул хөдөөд дундаж давхарга харьцангуй бага байх хандлагатай байна. Тухайлбал, 2014 онд хөдөөд бага орлоготой бүлгийн эзлэх жин хотынхоос өндөр, дундаж ба өндөр орлоготой бүлгийн эзлэх жин бага байна. (Хүснэгт 21)

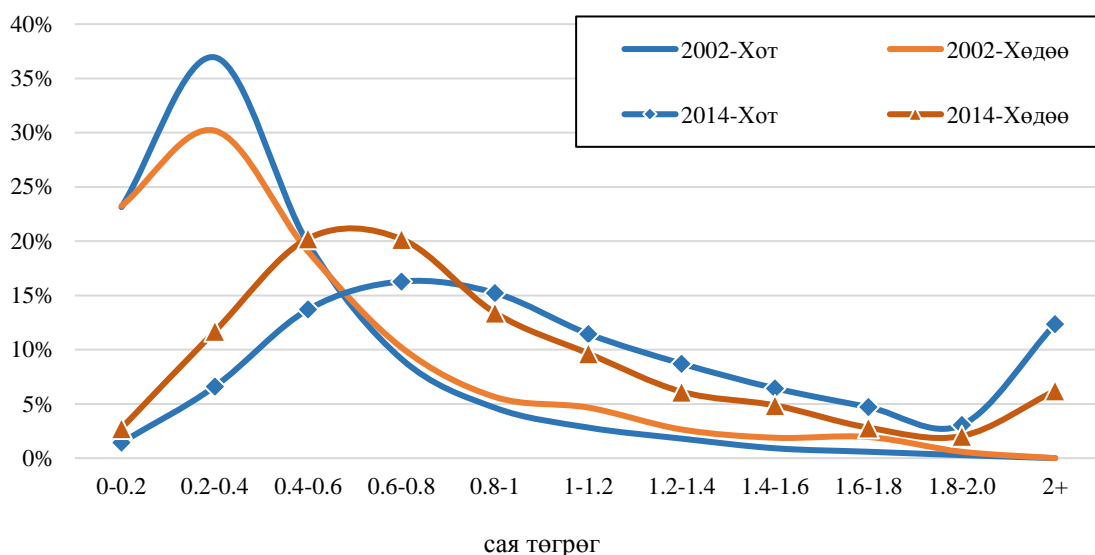
*Хүснэгт 21. Хот, хөдөөгийн дундаж давхаргын эзлэх хувь*

	2002		2008		2014	
	Хот	Хөдөө	Хот	Хөдөө	Хот	Хөдөө
Бага орлоготой	29,9	27,5	30,7	33,1	20,6	33,1
<b>Дундаж</b>	<b>53,7</b>	<b>48,2</b>	<b>49,8</b>	<b>50,2</b>	<b>62,6</b>	<b>58,1</b>
Өндөр орлоготой	16,4	24,3	19,6	16,9	16,9	8,8
<b>Нийт</b>	100	100	100	100	100	100

Эх сурвалж: ҮСХ, судлаачдын тооцоолол

2002-2014 онд хөдөөгийн дундаж давхаргын хэмжээ 48%-аас 58%, хотынх 54%-аас 63% болж тус тус нэмэгджээ. Гэхдээ бага орлоготой бүлгийн эзлэх хувь хөдөөд өссөн бол хотод буурчээ. Өөрөөр хэлбэл, хот ба хөдөөгийн өрхүүдийн орлогын тархалт өнгөрсөн хугацаанд ялгаатай өөрчлөгджээ. Тухайлбал, 2002 онд хот, хөдөөгийн орлого ойролцоо байсан бол 2014 он гэхэд хотын өрхүүдийн орлого хөдөөгийн өрхүүдийнхээс эрс нэмэгдэж, орлогын тархалтын муруй нь хөдөөгийн өрхүүдийн муруйтай харьцуулахад баруун тийш илүү хол шилжжээ. (Зураг 4)

**Зураг 4. Хот, хөдөөгийн өрхийн нэг хүнд ногдох орлогын тархалт, 2002 оны үнээр**



Эх сурвалж: ҮСХ, судлаачдын тооцоолол

Хот, хөдөөгийн өрхийн орлогын тархалт ялгаатай өөрчлөгдсөний нэг гол шалтгаан нь өнгөрсөн хугацаанд хотын өрхүүдийн орлогын гол эх үүсвэр болох цалин, тэтгэвэр тэтгэмж харьцангуй илүү нэмэгдсэн явдал юм (Хүснэгт 22). Цалингийн орлогын эзлэх хувь 2002-2014 онд хот, хөдөөгийн өрхүүдэд тасралтгүй жигд нэмэгджээ. Энэ нь дээрх хугацаанд эдийн засгийн өсөлт эрчимтэй явагдсаны үр дүн юм. Харин тэтгэвэр тэтгэмжийн орлогын эзлэх хувь 2002-2008 онд эрс нэмэгдээд, 2008-2014 онд буурсан нь 2005 оноос хойш улс төрийн намуудын сонгуулийн амлалтаас үүдэн бэлэн мөнгө тараах халамжийн хөтөлбөрүүд хэрэгжиж эхэлсэнтэй шууд холбоотой.

**Хүснэгт 22. Өрхийн орлогын эх үүсвэр, эзлэх хувиар**

Орлогын эх үүсвэр	2002		2008		2014	
	Хот	Хөдөө	Хот	Хөдөө	Хот	Хөдөө
Цалин	40	10	47	17	60	24
Тэтгэвэр, тэтгэмж	9	6	16	17	13	14
Мал аж ахуй	2	25	1	26	1	30
Хувийн бизнес, худалдаа	29	10	24	11	13	5
Өөрийн аж ахуйгаас үнэгүй хэрэглэсэн хүнс	3	46	1	24	1	21
Бусад	13	4	10	5	11	6
Нийт	100	100	100	100	100	100

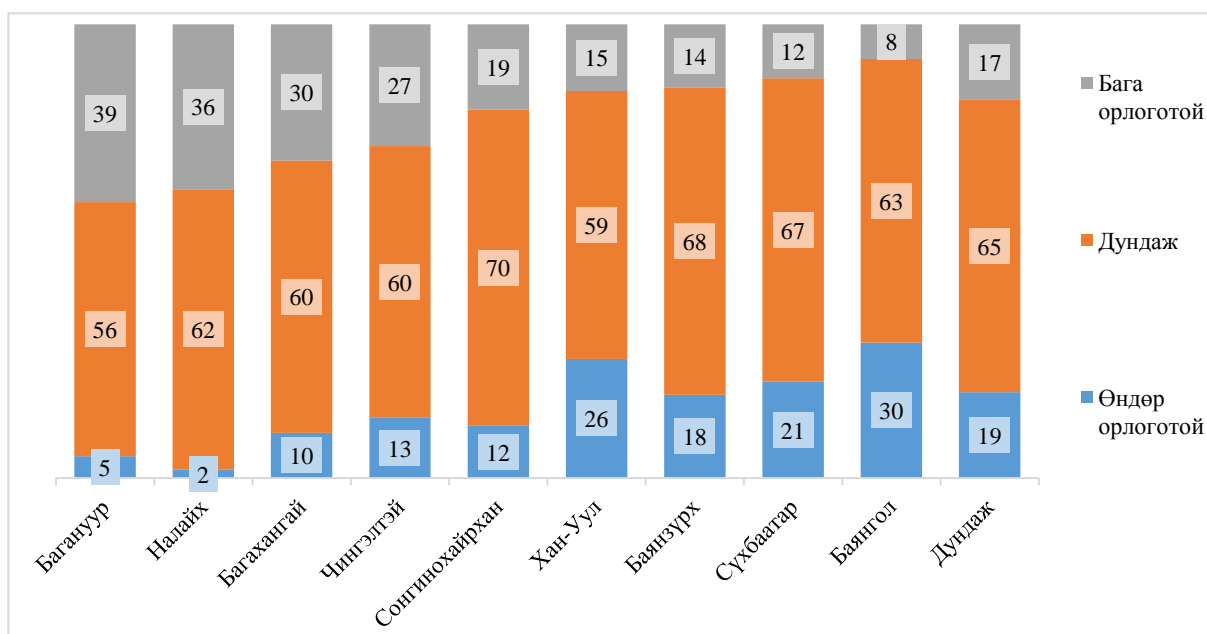
Эх сурвалж: ҮСХ, судлаачдын тооцоолол

Дээрх гол өөрчлөлтүүдтэй холбоотойгоор өрхийн орлогын бусад эх үүсвэрийн жин ихээхэн өөрчлөгджээ. Тухайлбал, 2002 онд хотын өрхийн орлогод худалдаа, хувийн бусад бизнесээс орох

орлого, хөдөөгийн өрхийн орлогод өөрийн аж ахуйгаас хэрэглэсэн зүйлийн өртөг томоохон хувь эзэлж байсан бол 2014 онд эдгээр эх үүсвэрийн эзлэх жин эрс буурчээ.

Хот, хөдөөд өрхийн орлогын ялгаа их байгаа боловч, нийслэлийн дүүргүүдийн хооронд ч орлогын ихээхэн ялгаа ажиглагдаж байна. Тухайлбал, 2014 оны байдлаар нийслэлийн алслагдмал дүүргүүдэд бага орлоготой өрхийн эзлэх хувь их, өндөр орлоготой өрхийн эзлэх хувь бага байгаа бол төвийн дүүргүүдэд эсрэгээрээ байна. (Зураг 5)

**Зураг 5. Улаанбаатар хотын орлогын бүлгүүдийн эзлэх хувь, дүүргээр, 2014 он**



Эх сурвалж: ҮСХ, судлаачдын тооцоолол

Гэхдээ өрхийн түүвэр судалгааны тоон өгөгдөлд үндэслэн сум, дүүргийн түвшний үзүүлэлт тооцох нь алдаа ихтэй, тохиромжгүй байдгийг энд анхаарах хэрэгтэй.

## 7. ДҮГНЭЛТ

ҮСХ-ны 2002-2003, 2007-2008, 2014 оны Өрхийн нийгэм эдийн засгийн түүвэр судалгааны тоон мэдээлэлд үндэслэн гүйцэтгэсэн Монголын дундаж давхаргын талаарх энэхүү судалгаанаас дараах дүгнэлтүүд гарч байна. Үүнд:

1. Дундаж давхаргын талаар олон улсад нийтээр баримталдаг тодорхойлолт хараахан байхгүй бөгөөд орлогоор, хэрэглээгээр, хөрөнгөөр, өөрийн дүгнэлтээр гэх мэт янз бүрийн шинжийг гол болгосон, янз бүрийн босго параметр бүхий олон тодорхойлолтыг судлаачид судалгааныхаа зорилготой уялдуулан ашиглаж байна.
2. Өрхийн орлогод үндэслэн хийсэн тооцоогоор, тодорхойлолтоос хамаарч дундаж давхаргын өрхүүдийн нийт өрхөд эзлэх хувь хэмжээ 2014 оны дүнгээр 33%-68% гарч байна. Энэ нь дундаж давхаргын доод, дээд заагийг ямар үзүүлэлттэй холбож тогтоож байгаагаас шууд хамаарч байна.
3. Орлогын аль ч тодорхойлолтыг ашигласан, манай улсын дундаж давхаргын хэмжээ 2008-2014 онд эрс өргөжжээ. Хэдийгээр зарим үнэмлэхүй тодорхойлолтоор дундаж давхарга буурсан мэт харагдаж байгаа ч энэ нь тэдгээр тодорхойлолтын дундаж давхаргаас чинээлэг давхарга руу өрхүүд ихээр шилжсэнтэй холбоотой байна.
4. Эдгээр тодорхойлолтоос, дундаж давхаргын өөрчлөлтийг урт хугацаанд харьцуулан тооцоход илүү тохиромжтой, зөвхөн тухайн улсын өрхийн орлогын тархалтад үндэслэн хялбар тооцогддог, орлогын тэгш бус байдлын өөрчлөлтийг шууд илэрхийлэх боломжтой арга нь медиан өрхийн орлогын 67%-200% завсарт орлоготой өрхийг дундаж давхарга гэж тодорхойлох арга юм.
5. Медиан өрхийн орлогын 67%-200% завсарт орлоготой өрхийг дундаж давхарга гэж тодорхойлбол, 2014 онд дундаж давхарга нийт өрхийн 61%-ийг, нийт өрхийн орлогын 58%-ийг бүрдүүлж байна. Энэ тодорхойлолтыг бид дундаж давхаргын нийгэм-эдийн засгийн хэв шинжийг харьцуулахад сонгон ашиглав.
6. Дундаж давхарга нь хүн ам зүй, нийгэм, эдийн засгийн ихэнх гол үзүүлэлтээр бага болон өндөр орлоготой өрхүүдийн “дундаж” шинжтэй байна.
7. Нийгэм эдийн засгийн ихэнх үзүүлэлт орлогын бүлгүүдэд ижил хандлагатай өөрчлөгдөж байна. Тухайлбал, сүүлийн жилүүдэд өрхүүдийн ам бүлийн тоо буурах хандлагатай байгаа тул орлогын бүх бүлгүүд, тэр дундаа дундаж давхаргын өрхүүдийн хүн ам зүйн ачаалал буурч байна. Мөн сүүлийн жилүүдэд өрхүүдийн орлого ерөнхийдөө ихээхэн нэмэгдсэнтэй холбоотойгоор орлогын бүлгүүдийн, тэр дундаа дундаж давхаргын хөрөнгө, эдийн засгийн идэвх ихээхэн нэмэгджээ.
8. Хөдөөгийн өрхүүд хотынхоос ерөнхийдөө бага орлоготой байгаа бөгөөд энэ хэрээр дундаж болон өндөр орлоготой өрхүүдийн эзлэх хувь хөдөөд харьцангуй бага байна. Гэхдээ хот, хөдөөгийн амьжиргааны өртгийн ялгааг тусгахын тулд худалдан авах чадварын болон медиан орлогын ялгаатай үзүүлэлт ашиглах нь дээр байж магадгүй.
9. Орлогод үндэслэн дундаж давхаргыг тодорхойлохдоо өрхийн нэг хүнд ногдох орлогын оронд өрхийн жишсэн дундаж нэг хүнд ногдох орлогыг ашиглах боломжтой. Энэ нь өрхийн гишүүдийн харилцан адилгүй хэрэгцээний түвшнийг харгалзан ам бүлийн тоог засварлан тооцох арга юм. Ингэснээр энэ судалгаанд тооцсон өрхүүдийн нэг хүнд ногдох орлого нэлээд нэмэгдэж, дундаж давхаргын эзлэх хувь ч өөрчлөгдөнө.
10. Цаашид өрхийн хэрэглээ, хөрөнгө, амьдралын хэв маяг зэрэг бусад үзүүлэлтээр дундаж давхаргыг тодорхойлох судалгааг өрхийн түүвэр судалгааны тоонд үндэслэн хийж, энэхүү судалгааны үр дүнтэй харьцуулах боломжтой.

## НОМ ЗҮЙ

- Banerjee, A., & Duflo, E. (2007). *What is middle class about the middle classes around the world?* Center for Economic Policy Research Discussion Paper.
- Birdsall. (2012). *A Note on the Middle Class in Latin America*. Washington DC: Center for Global Development.
- Birdsall, N., Graham, C., & Pettinato, S. (2000). *Stuck in a Tunnel: Is Globalization Muddling the Middle?* Brookings Institution Center Working Paper.
- Bussolo, M., Hoyos, R. E., Medvedev, D., & Mensbrugge, D. v. (2007). *Global Growth and Distribution: Are China and India Reshaping the World*. Washington: World Bank Policy Research Working Paper.
- Chong, A., & Gradstein, M. (2004). *Inequality and Institutions*. Inter-American Development Bank Working Paper #506.
- Chun, N. (2010 оны September). *Middle Class Size in the Past, Present, and Future: A Description of Trends in Asia*. ADB Economics Working Paper Series.
- Easterly. (2001). *Middle Class Consensus and Economic Development*. *Journal of Economic Growth*, 317-350.
- Elwell, K. K. (2014). *The Distribution of Household Income and the Middle Class*. Congressional Research Service.
- Emmons, W. R., & Noeth, B. J. (2015 оны April). *The Middle Class May be Under More Pressure Than You Think*. *In the Balance*, 11, хуудсд. 1-4.
- Enkhtsetseg. (2014). *Middle income study in Middle income countries: Case of Mongolia (revised draft)*. Ulaanbaatar: UNDP.
- Enkhtsetseg, Amartuvshin, & Gansukh. (2016 оны March). *Middle Class Profile in Mongolia*. *ERI Discussion Paper Series*, хуудсд. 31-67.
- Fukuyama. (1995). *Trust: The social virtues and the creation of prosperity*. New York: Free press.
- Keynes, J. (1936). *The General theory of Employment, Interest, and Money*. London.
- Kharas, H., & Gertz, G. (2010). *The New Global Middle Class: A Cross-Over from West to East*. Washington: Brookings Institution Press.
- Madland, D. (2011). *Growth and the Middle Class*. *Symposium. First principles: Arguing the Economy*.
- Meyer, B. D., & Sullivan, J. X. (2011). *The Material Well-Being of the Poor and the Middle Class Since 1980*.
- Milanovic, B. (1999 оны November). *The World Income Distribution, 1988 and 1993*. *Policy Research Working Paper*.
- Murphy, K. M., Shleifer, A., & Vishny, R. (1989 оны August). *Income distribution, Market size and Industrialization*. *The Quarterly Journal of Economics*, Vol. 104, No. 3, хуудсд. pp. 537-564.
- Partridge, M. D. (2005). *Does Income Distribution Affect U.S. State Economic Growth?* *Journal of Regional Science*, Volume 45, Issue 2, pages 363–394.

- Pew Research Center. (2015a). *The American Middle Class Is Losing Ground*. Washington.
- Pew Research Center. (2015b). *A Global Middle Class is More Promise than Reality*. Pew Research Center.
- Ravallion, M. (2010). The Developing World's Bulging (But Vulnerable) Middle Class. *World Development*, 445-54.
- William, E. R., & Noeth, B. J. (2015 оны April). The Middle Class May be Under More Pressure Than You Think. *In the Balance: Perspectives on Household Balance Sheets*.
- Wolff, E. N. (2013). *The Asset Price Melt-down and the Wealth of the Middle Class*. US2010 Project.
- World Bank. (2017). Poverty headcount ratio at \$1.90 a day (2011 PPP). The World Bank
- ҮСХ. (2015). *Статистикийн эмхтгэл*. Улаанбаатар: Үндэсний Статистикийн Хороо.
- ҮСХ. (2015). *Ядуурлын дүр төрх-2014*. Улаанбаатар: Үндэсний статистикийн хороо.
- Энхцэцэг, Б., & Болормаа, Ц. (2015). *Монгол улсын дундаж давхарыг шинжилгээ*. Улаанбаатар.